

Ба 156242

74

Довѣрительно.

На правахъ рукописи.

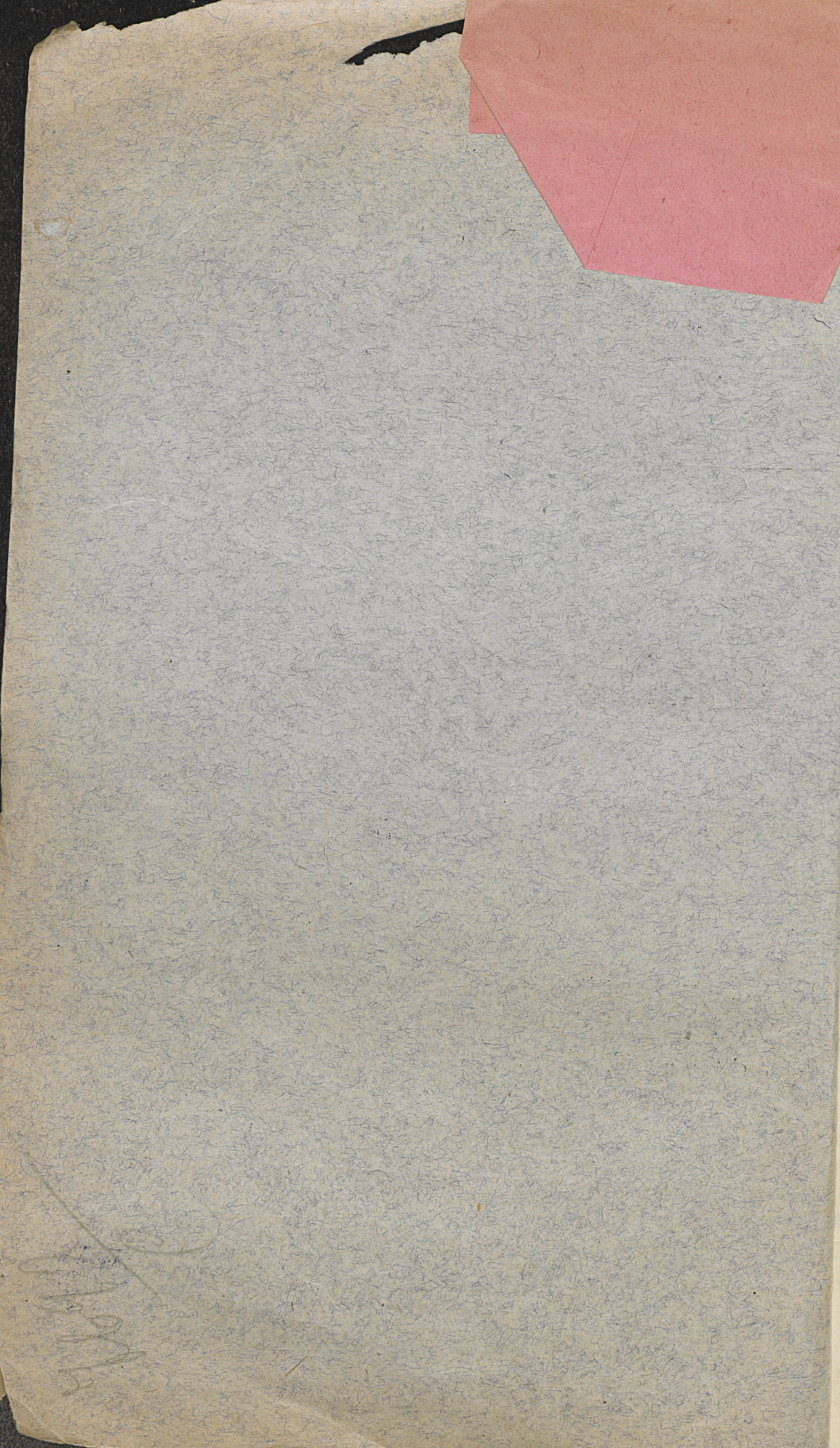
**Всероссійскій Союзъ Городовъ
КОМИТЕТЪ ЗАПАДНАГО ФРОНТА
СТАТИСТИЧЕСКІЙ ОТДѢЛЬ.**

ОТЧЕТЪ.

Декабрь 1915—май 1916.

м. в.
Зел.
м. в.
Алдо

Докладъ Завѣдующаго Статистическимъ Отдѣломъ
Б. Я. Рудаева IV Общему Собранію Комитета Западно-
наго Фронта В. С. Г. 22 іюня 1916 г.



Вѣрительно.

На правахъ рукописи.

**Всероссійскій Союзъ Городовъ
КОМИТЕТЪ ЗАПАДНАГО ФРОНТА
СТАТИСТИЧЕСКІЙ ОТДѢЛЬ.**

ОТЧЕТЪ

декабрь 1915—май 1916 г.

Докладъ Завѣдующаю Статистическимъ Отдѣломъ
Б. Я. Рудаева IV' Общему Собранію Комитета Запад-
наго Фронта В. С. Г. 22 іюня 1916 г.

ВИТЕБСКЪ,
ТИПО-ЛИТОГР. СЕЛЮТИНА
1916.

ДЛЯ ОБЩЕГО
БИБЛИОТЕКА
БССР
Имя У. І. НЕМИН

На правах рукописи

Доброжелано

Всероссийский Союз Городов
КОМИТЕТЪ ЗАПАДНАГО ФРОНТА
СТАТИСТИЧЕСКИЙ ОТДѢЛЪ



ОТЧЕТЪ

за октябрь 1915 — май 1916 г.

Докладъ Западному Статистическому Отделу
Ф. Р. Рубака IV Омскому Собранию Коммунального
и Фронтного В. С. Т. 22 июня 1916 г.

Издательство
Лито-печать
1916

Библиотека
№ 11

I. Возникновение Статистического Отдѣла и его первые шаги.

Зарождение
статистической
организации.

Формальное возникновение Статистического Отдѣла при Комитетѣ Западнаго фронта В. С. Г. относится къ 14 января 1916 года, когда состоялось соответствующее постановление Исполнительнаго Бюро Комитета. Однако, фактически отдѣлъ зародился еще въ декабрѣ 1915 года, причѣмъ толчкомъ послужила необходимость упорядоченія дѣла питанія бѣженцевъ.

Перепись
бѣженцевъ въ
г. Минскѣ.

Необходимымъ условіемъ правильнаго учета оказываемой въ этой области помощи является регистрація пользующихся пайкомъ, какую и рѣшено было ввести на первыхъ порахъ на питательныхъ пунктахъ Союза въ г. Минскѣ. Въ то время въ г. Минскѣ было три питательныхъ пункта,—два общихъ и одинъ еврейскій; но на послѣднемъ регистрація была установлена съ самого его открытія. На остальныхъ двухъ всѣ явившіеся въ опредѣленный день на пунктъ были внесены въ списки, въ которыхъ отмѣчались имя и фамилія главы семьи, число душъ и адресъ. Далѣе, чтобы имѣть прочную основу для соответствующихъ мѣропріятій и болѣе точное представленіе о положеніи пользующихся помощью, предварительно была предпринята перепись на дому всѣхъ занесенныхъ въ списки. Перепись производилась по той же программѣ, по какой незадолго до того была произведена въ г. Минскѣ перепись Земскимъ Союзомъ,*)—съ той, однако, разницей, что послѣдняя носила сплошной характеръ (были переписаны всѣ бѣженцы въ опредѣленныхъ районахъ города), между тѣмъ какъ перепись Союза Городовъ распространялась лишь на кліентуру его питательныхъ пунктовъ,

Перепись длилась три дня—съ 24 по 26 декабря, и къ Новому Году была закончена разработка матеріала, давшая слѣдующіе результаты.

Изъ 2502 семействъ, зарегистрированныхъ на двухъ питательныхъ пунктахъ, 2355 указали свое мѣстожителства въ чертѣ горо-

*) См. Приложение 1.

да. Изъ послѣднихъ по указаннымъ адресамъ было розыскано лишь 475 семействъ; остальные неправильно указали свои адреса. Несомнѣнно, нѣкоторую роль при этомъ должно было сыграть то обстоятельство, что за пищей во многихъ случаяхъ являются дѣти, вообще же приходится подозрѣвать сознательное сокрытие бѣженцами своего мѣста жительства.

Въ розысканныхъ 475 семействахъ оказалось 2117 душъ, что составляетъ въ среднемъ на семью 4,5 д. Между тѣмъ, средній составъ семьи по показаніямъ самихъ бѣженцевъ превышаетъ 6 душъ.

По губерніямъ переписанные распредѣляются слѣдующимъ образомъ:

Минская	127	семействъ
Виленская	97	”
Ломжинская	86	”
Гродненская	78	”
Сувалская	54	”
Варшавская	15	”
Плоцкая	10	”
Люблинская	2	”
Радомская	1	”
Сѣдлецкая	1	”
Холмская	1	”
Курляндская	1	”
Ковенская	1	”
Волынская	1	”

По національности:

Поляки	277 сем.	— 1224 д.
Русскіе и литовцы	195	” — 879 ”
Татары	2	” — 10 ”
Евреи	1	” — 4 ”

По полу и возрасту:

Дѣтей обоего пола до 15 лѣтъ	1023	(48,3%)
Мужчинъ свыше 15	511	(24,1%)
въ томъ числѣ свыше 60	38	(1,8%)
Женщинъ свыше 15	583	(27,6%)
въ томъ числѣ свыше 60	37	(1,7%)

Такимъ образомъ, лѣти и старики составляютъ свыше половины всѣхъ переписанныхъ бѣженцевъ.

Изъ 475 переписанныхъ семействъ 61 (12,8%) потеряли въ пути изъ своего состава 131 чел. Кромѣ того, 45 семействъ (9,5%) потеряли въ пути 54 чел. умершими. Всего, такимъ образомъ, около $\frac{1}{4}$ всѣхъ семействъ понесли въ пути потери отбившимися или умершими. Въ отношеніи же первоначальнаго общаго числа бѣженцевъ отбившіеся составляютъ 5,7%, а умершіе 2,3%, что даетъ въ общемъ около $\frac{1}{12}$ всего первоначальнаго состава переписанныхъ семействъ.

Въ числѣ прочихъ результатовъ перепись дала еще свѣдѣнія о ближайшихъ нуждахъ бѣженцевъ въ тотъ моментъ. На основаніи полученнаго такимъ путемъ матеріала былъ составленъ и препровожденъ въ Комиссію удовлетворенія насущныхъ нуждъ г. Минска списокъ бѣженцевъ (263 сем.) нуждающихся въ топливѣ. Кромѣ того по соглашенію съ Земскимъ Союзомъ, бѣженцамъ нуждающимся въ одеждѣ были разсланы особыя повѣстки (355) съ приглашеніемъ явиться на одинъ изъ раздаточныхъ пунктовъ Земскаго Союза за полученіемъ необходимыхъ вещей.

19 декабря, въ разгаръ подготовительныхъ работъ по переписи, была получена телеграмма Начальника Снабженій Арміи Западнаго Фронта слѣдующаго содержанія:

Анкета о бѣженцахъ, пользующихся питательными пунктами Союза.

„Главнокомандующій приказалъ произвести въ десятидневный срокъ подсчетъ бѣженцевъ, находящихся въ вашемъ попеченіи, съ цѣлью выясненія какъ ихъ числа такъ и числа лицъ работоспособныхъ.

Д а н и л о в ъ “.

Во исполненіе приказанія Главнокомандующаго всѣмъ передовымъ отрядамъ и районнымъ управленіямъ Комитета былъ сдѣланъ соотвѣтствующій телеграфный запросъ, причемъ въ качествѣ условнаго критерія для опредѣленія трудоспособности былъ указанъ возрастъ 15—55 лѣтъ. *) Полученные отвѣты по обработкѣ ихъ дали слѣдующій результатъ.

Всего пользуются питательными пунктами Союза на западномъ фронтѣ 35418 бѣжен.

Въ томъ числѣ:

мужчинъ 15726 (44,4%)

женщинъ 19692 (55,6%)

Среди пользующихся питательными пунктами трудоспособныхъ 14203 (40,1%)

Въ томъ числѣ:

мужчинъ 5702 (16,1%)

женщинъ 8501 (24,0%)

*) По соглашенію съ Земскимъ Союзомъ, получившимъ такой же приказъ.

На основані изложенныхъ результатовъ 4 января с. г. Особополномоченнымъ Н. Н. Щепкинымъ былъ представленъ рапортъ Начальнику Снабженій Арміи Западнаго Фронта.

Регистрація на
питательномъ
пунктѣ въ г.
Минскѣ.

Какъ уже было указано, почти одновременно съ телеграфной анкетой, была закончена разработка матеріаловъ переписи и вслѣдъ за этимъ было приступлено къ подготовительнымъ работамъ по регистраціи.

Къ этому времени изъ двухъ общихъ питательныхъ пунктовъ Союза въ г. Минскѣ одинъ—при ст. Либаво-Роменской ж. д.—былъ закрытъ, и работа сосредоточилась, такимъ образомъ, на оставшемся питательномъ пунктѣ при ст. Александровской ж. д. Всѣ получающіе паекъ были снабжены двухнедѣльными обѣденными карточками, по одной на семью, съ указаніемъ имени, отчества, фамиліи главы семьи и числа причитающихся порцій. При этомъ для переписанныхъ на дому карточки заполнялись на основаніи данныхъ переписи, а для незахваченныхъ послѣдней—на основаніи бывшихъ на рукахъ у бѣженцевъ документовъ. Таковыми въ большинствѣ случаевъ являлись удостовѣренія Татьянинскаго Комитета, основанныя на заявленіяхъ самихъ бѣженцевъ.

Организованная такимъ образомъ регистрація была введена 17 января с. г. Результаты новаго мѣропріятія не замедлили сказаться, о чемъ можно судить по слѣдующимъ цифрамъ.

По свѣдѣніямъ питательнаго пункта было выдано:

13	января	.	.	7530	порцій
14	"	.	.	6987	"
15	"	.	.	7264	"
16	"	.	.	7783	"
17	*) "	.	.	4238	"
18	"	.	.	4127	"
19	"	.	.	4261	"

Ниже приводится таблица, въ которой сведены результаты первыхъ двухъ недѣль регистраціи. Помимо своего прямого назначенія, эта таблица представляетъ еще и тотъ интересъ, что въ ней отразились нѣкоторыя характерныя черты бѣженства болѣе поздней эпохи.

*) День введенія регистраціи.

1. Дѣятельность питательнаго пункта въ г. Минскѣ при Алекс. ж. дор. 17—31 янв. 1916 г.

Выдано карточекъ	Обмѣнено карточекъ	% отношеніе обмѣненныхъ карточекъ къ выданнымъ	Числится порцій						Свѣдѣнія питат. пункта (талоны).				
			По выданнымъ карточкамъ		По обмѣненнымъ карточкамъ		По невозвращеннымъ карточкамъ		Всего выдано порцій	Средняя выдача въ день (порцій)	Всего выдано талоновъ	Средняя выдача въ день (талон.)	Въ среднемъ на 1 талонъ порцій
			В С Е Г О	Въ среднемъ на 1 карточку	В С Е Г О	Въ среднемъ на 1 карточку	В С Е Г О	Въ среднемъ на 1 карточку					
1009	827	82.1	6193	6.2	4555	5.4	1638	9.0	62032	4135	11392	759	5.4

Какъ показываютъ цифры, изъ 1009 выданныхъ обѣденныхъ карточекъ было возвращено для обмѣна 827. Другими словами, лишь $\frac{4}{5}$ пользовавшихся питательнымъ пунктомъ не остановились передъ процедурой обмѣна карточки ради дальнѣйшаго полученія пищи; остальные ($\frac{1}{5}$) предпочли вовсе отказаться отъ пользованія пунктомъ, не имѣя, очевидно, настоятельной нужды въ этомъ. На эту мысль наталкивали уже многочисленныя удостовѣренія отъ различныхъ организацій, бывшія на рукахъ у бѣженцевъ; организованное же въ послѣдствіи Совѣщаніемъ Объединенныхъ Организацій Помощи бѣженцамъ въ гор. Минскѣ періодическое сличеніе списковъ пользующихся питательными пунктами обнаружило значительную категорію лицъ, получающихъ пищу въ нѣсколькихъ мѣстахъ *) Къ характеристикѣ этой группы бѣженцевъ можетъ послужить сопоставленіе приведенныхъ въ таблицѣ данныхъ о среднемъ числѣ порцій на семью по обмѣненнымъ и необмѣненнымъ карточкамъ. Въ то время какъ на каждую обмѣненную карточку приходится въ среднемъ 5,4 порціи, для невозвращенныхъ карточекъ получается цифра 9.

Приведенныя данныя основаны на подсчетѣ выданныхъ и обмѣненныхъ карточекъ. Но наряду съ послѣдними имѣется и другой от-

*) То же явленіе было обнаружено въ отношеніи одежды.

четный материалъ,—свѣдѣнія питательнаго пункта, основанныя на выданныхъ талонахъ *).

Сводку этого матеріала даетъ вторая часть таблицы I. „(По свѣдѣніямъ питательнаго пункта)“.

Изъ нея видно, что число выдававшихся въ среднемъ въ день талоновъ—759—еще меньше числа возвращенныхъ карточекъ. Отсюда слѣдуетъ, что даже болѣе аккуратные посѣтители питательнаго пункта пользовались имъ не каждый день,—не говоря уже о другой группѣ бѣженцевъ. Объ этомъ свидѣлствуютъ и пропуски въ отмѣткахъ на возвращенныхъ карточкахъ.

Со стороны вліянія регистраціи на отчетность питательнаго пункта интересно также отмѣтить, наряду съ только что приведенными цифрами, точное совпаденіе цифры средней выдачи на семью по обмененнымъ карточкамъ и по свѣдѣніямъ питательнаго пункта (въ обоихъ случаяхъ 5,4).

Учрежденіе Регистрація была введена сформировавшимся уже къ тому времени Статистическимъ Отдѣломъ, подъ непосредственнымъ руководствомъ и при активномъ содѣйствіи котораго она велась до конца февраля с. г. **) Самое же учрежденіе Статистическаго Отдѣла было постановлено Исполнительнымъ Бюро въ засѣданіи 14 января с. г. по докладу Б. Я. Рудаева,***) которому и было поручено привести представленный имъ проектъ въ исполненіе.

Задачи Отдѣла Задачи новаго Отдѣла формулируются въ указанномъ докладѣ слѣдующимъ образомъ:

- 1) перепись учреждений Комитета Западнаго Фронта В. С. Г.
- 2) текущая статистика:
 - а) измѣненія въ хозяйствѣ Комитета;
 - б) періодическій учетъ дѣятельности подвѣдомственныхъ Комитету учреждений;
- 3) порученія другихъ отдѣловъ;
- 4) информация.

Изъ перечисленныхъ задачъ послѣднія три являются постоянными, въ то время какъ первая представляетъ собой разовую работу, рассчитанную на то, чтобы „дать полную картину хозяйства Комитета

*) Порядокъ получения пайка на пунктѣ слѣдующій. Посѣтитель предъявляетъ обменную карточку, на основаніи которой ему выдается талонъ съ обозначеніемъ числа порцій пайка. Карточка остается у ея владѣльца, а талонъ возвращается имъ при полученіи пищи

**) Съ этого времени регистрація перешла всецѣло въ вѣдѣніе Отдѣла Питательныхъ Пунктовъ при Управленіи Минскаго Раіона.

***) См. приложеніе 2

краткую, выраженную в цифрах характеристику его деятельности в данный момент“.

II. Перепись.

Чтобы оправдать в полной мере свое назначение, перепись требовала обширных подготовительных работ. В программу ее входили инвентарь, личный состав и деятельность всех учреждений Комитета Западного Фронта, а также относящаяся к ним общия сведения исторического и описательного характера. Впрочем, с самого начала пришлось отказаться от включения в перепись учреждений Санитарно-Технической Части. Такое решение было обусловлено двумя обстоятельствами. Во-первых, к началу подготовительных работ по переписи большинство учреждений Санитарно-Технической Части, Строительные отряды, — находились в неопределенном состоянии: они переходили тогда лишь в ведение Комитета Западного Фронта, причем самый процесс перехода протекал весьма болезненно. С другой стороны, Санитарно-Техническая Часть вела до последнего времени несколько обособленное существование, что препятствовало распространению на нее компетенции Статистического Отдела *)

Содержание и
объем переписи

Из подготовительных работ наиболее сложными и продолжительными явились выработка и печатание бланков. Последнее пришлось даже перенести в Витебск в виду того, что Минские типографии, перегруженные работой, либо вовсе отказывались от нового заказа, либо требовали для выполнения его срок от трех недель до одного месяца, запрашивая при этом немалые высокие цены.

Организация и
ход переписи.

Когда, наконец, бланки были отпечатаны, пришлось столкнуться с другим препятствием, — с отсутствием необходимого персонала. На месте, в Минске, трудно было найти подходящих сотрудников, — особенно в виду недопущения на фронт лиц иудейского происхождения; приглашать же людей из других мест на работу, которая должна была занять в общей сложности не более месяца, не представлялось возможным. Выход из затруднительного положения был, однако, найден благодаря приглашенным, в числе 20, завывающим хозяйством для сформировавшихся в то время эпидемических отрядов (в большинстве случаев — лица

*) Перепись учреждений Санит.—Технич. части была произведена в середине июня Отделом Службы Связи Сан.—Технич. части. Некоторые результаты ее включены в приведенный ниже сводки.

съ высшимъ образованіемъ). Такъ-какъ лишь нѣкоторые изъ нихъ получили немедленное назначеніе, то остальные, съ разрѣшенія завѣдующаго Врачебно-Санитарной Частью, были привлечены къ переписи.

Всего въ послѣдней участвовало 12 человекъ: 4 постоянныхъ сотрудника Статистическаго Отдѣла и 8 временно приглашенныхъ сотрудниковъ; въ числѣ послѣднихъ—6 завѣдующихъ хозяйствомъ.

Приближеніе весны и ожидавшагося въ связи съ этимъ оживленія на фронтѣ заставляло спѣшить съ производствомъ переписи, въ виду чего переписчики командировались на фронтъ по мѣрѣ приглашенія ихъ. Однако, событія все же разыгрались до завершения работы. Раіонъ Вилейка—Молодечно оказался на нѣкоторое время отрѣзаннымъ, и расположенныя въ немъ учрежденія удалось переписать лишь послѣ трехнедѣльнаго перерыва. Все это значительно удлинило процессъ переписи, и послѣдняя разбилась на два періода: главная масса учреждений была переписана въ трехнедѣльный промежутокъ съ 23 февраля по 15 марта, учрежденія же раіона Вилейка-Молодечно переписывались въ теченіе 10 дней, съ 8 по 18 апрѣля.

Въ настоящее время *) обширный матеріалъ переписи законченъ обработкой и въ недалекомъ будущемъ появится отдѣльнымъ изданіемъ. Здѣсь приводятся лишь нѣкоторые общіе результаты.

Переписанные учрежденія.

Изъ 153 учреждений, расположенныхъ въ четырехъ раіонахъ,—Минскомъ, Пинскомъ, Гомельскомъ и Оршанскомъ,—переписано 141 (92%). Далѣе, переписано 8 передовыхъ отрядовъ съ 88 учреждениями и 2 передовыхъ подвижныхъ склада съ 7 учреждениями. Непереписанными остались 3 отряда съ 10 учреждениями,—I Сибирскій, Петроградской Алвокатуры и Принцессы Саксенъ-Альтенбургской; но относительно этихъ отрядовъ точныя и довольно полныя свѣдѣнія собраны помощ. уполномоченнаго Ю. М. Кабалкинымъ, незадолго до того посѣтившимъ съ этой цѣлью все передовые отряды. Свѣдѣнія эти также включены въ приводимыя ниже сводки, заключающія, такимъ образомъ, данныя по 246 учреждениямъ. **)

*) Докладъ читанъ 22 іюня.

**) Какъ указано было въ началѣ главы, учрежденія Санитарно—Технической части остались внѣ переписи и, слѣдовательно, въ сводки не вошли. Полныя свѣдѣнія о количествѣ и составѣ учреждений Комитета Западнаго Фронта, включая Санитарно-Техническую часть, см. гл. IV отд. „Списки учреждений“

По отдѣльнымъ группамъ переписанныя учреждения распредѣляются слѣдующимъ образомъ:

Родъ учреждений.	Въ раіонахъ	Въ передов. отрядахъ	ВСЕГО.
Амбулаторіи и перев. пункты	10	14	24
Аптеки	3	1	4
Бани	10	9	19
Больницы	9	12	21
Гаражи	1	—	1
Дезинфекціонные пункты и камеры	3	4	7
Дезинфекціонные отряды	2	—	2
Зубоврачебные кабинеты	3	1	4
Кузницы и рем. маст.	4	17	21
Лавки продов. и солд.	14	3	17
Обозы и транспорты	8	19	27
Общежитія	20	—	20
Парикмахерскія	3	—	3
Питательные пункты	8	5	13
Прачешныя	9	4	13
Прививочныя станціи	1	—	1
Санитарные поѣзда	—	1	1
Сапожныя мастерскія	2	—	2
Склады	9	6	15
Управленія	14	2	16
Хлѣбопекарни	—	4	4
Чайныя	8	3	11
	141	105	246

Указанныя учреждения расположены различнымъ образомъ, — частью обособленно, въ большинствѣ же — группируясь въ простран-

ственномъ или въ организаціонномъ отношеніи. Въ послѣднемъ случаѣ они образуютъ иногда довольно сложные организмы, примѣромъ которыхъ могутъ служить передовые отряды. Такъ, въ составъ Отряда имени Русскихъ Техниковъ входятъ:

1) Управленіе. 2) Этапный лазаретъ; при немъ: а) амбулаторія, б) баня, в) прачешная, г) пекарня, д) сапожная мастерская, е) хозяйственный складъ. 3) Передовой подвижной госпиталь; при немъ— амбулаторія. 4) Передовой санитарный поѣздъ. 5) Транспортъ I. 6) Транспортъ II. 7) Обозъ I разряда. 8) Обозъ II разр.

А VI Сибирскій Отрядъ расчленяется слѣдующимъ образомъ:

База. 1) Управленіе, 2) Лазаретъ. 3) Обозъ.

Летучка А. 4) Перевязочный пунктъ.

Летучка Б. 5) Лазаретъ. 6) Баня. 7) Дезинфекціонная камера.

8) Транспортъ.

9) Складъ.

И н в е н т а р ь.

Сводка инвентаря,—общаго и медицинскаго,—дана въ приложеніи 3. Туда же подъ особой рубрикой включены и транспортныя средства; но, въ виду особаго значенія транспортныхъ средствъ для фронтовой работы, въ слѣдующемъ приложеніи (4) приводится таблица распредѣленія главнѣйшихъ изъ нихъ по отдѣльнымъ учрежденіямъ. Въ этой таблицѣ, помимо основныхъ данныхъ, заслуживаютъ также вниманія свѣдѣнія о суточной дачѣ лошадямъ. Изъ нихъ видно, что дача въ рабочей періодъ колеблется по отдѣльнымъ учрежденіямъ отъ 7½ ф. овса и 15 ф. сѣна (Хотѣвичи) или 10 ф. овса и 10 ф. сѣна (Отр. Петр. Купечества, до 20 ф. овса и 25 ф. сѣна (Летучка 7 Сиб. Отр.) Правда, размѣръ дачи опредѣляется рядомъ условій,—работой лошадей, ихъ общимъ состояніемъ и, наконецъ, качествомъ фуража. Но и при всемъ этомъ приведенныя колебанія слѣдуетъ признать слишкомъ рѣзкими.

П е р с о н а л ь.

Персоналъ перечисленныхъ выше учрежденій состоялъ ко времени переписи изъ 3165 чел., въ томъ числѣ 1326 вольнонаемныхъ и 1929 прикомандированныхъ нижнихъ чиновъ. *) По отдѣльнымъ категоріямъ вольнонаемные сотрудники Комитета распредѣляются слѣдующимъ образомъ.

*) Кромѣ того, въ учрежденіяхъ Санитарно-Технической Части числилось къ этому времени около 1200 вольнонаемныхъ и свыше 200 прикомандированныхъ. Точныя свѣдѣнія о личномъ составѣ учрежд. С.-Т. Части на 15 іюня с. г. по переписи Отдѣла Службы Связи С.-Т. Части см. приложеніе 5.

По полу:

Мужчинъ 784 (59,1%)

Женщинъ 522 (36,6%)

Въ частности, врачей:

Мужчинъ 27 (39%)

Женщинъ 44 (61%)

По образованію: *)

съ высшимъ образ. 119 (12,9%)

студ. и курс. 133 (14,5%)

„ среднимъ „ 196 (21,2%)

„ нисшимъ „ 365 (39,6%)

неграмотныхъ 109 (11,8%)

Что касается прикомандированныхъ, то въ числѣ 1163 нижнихъ чиновъ, опрошенныхъ относительно ихъ грамотности, оказалось:

грамотныхъ 832 (71,2%)

неграмотныхъ 331 (28,8%)

Наконецъ, въ приложеніи 5 показана группировка служащихъ по роду занимаемой ими должности.

Историческія свѣдѣнія.

Изъ свѣдѣній историческаго характера наибольшій интересъ представляютъ схематическіе ретроспективные обзоры передовыхъ отрядовъ. Нерѣдко здѣсь въ нѣсколькихъ словахъ воспроизводятся цѣлые періоды переживаемой міровой трагедіи. Такъ, въ обзорѣ III Сибирскаго Отряда читаемъ:

„ Выступилъ 8 марта 1915 г. 22/пн—30/ви—Яснево—Долневъ, Плоцкой губ. Цѣханов. уѣзда; 30/ви—Шулмержъ (250 раненыхъ въ день), 1/ви и 2/ви—Врублево (100—150 ран. въ день); 3/ви и 4/ви—Пултускъ (вмѣстѣ съ лутуч. перев. 1500 ранен.); 4/ви—11/ви—Грошинь; 11/ви—Бѣловѣжъ; 12/ви—Лосинь; 5/ви—11 ви—подъ Бѣльскомъ; 26/ви—30/ви—Мосты (100 ран. въ день); 11/ix—12/ix—Любча; 13 ix—Буда.

Еще краснорѣчивѣе перечень этаповъ Отряда имени Русскихъ Техниковъ:

„ Выступилъ 15 февраля 1915 года; Мезолаборчъ (23/пн 1915 г.)—ст. Загоржъ—Перемышль—Львовъ—Замостье—Холмъ—Владимірь—Волынскій—Ковель—Кобричъ—Пинскъ—Лунинецъ“.

*) Свѣдѣнія имѣются относительно 922 человекъ

Дѣятельность.

Что касается дѣятельности учреждений, то перепись даетъ въ отношеніи каждаго изъ нихъ свѣдѣнія о составѣ его кліентуры (войска, бѣженцы, мѣстное населеніе) и напряженности работы. Но эти данныя могутъ представить интересъ лишь при детальномъ разсмотрѣніи собраннаго матеріала; общіе же результаты дѣятельности выясняются не изъ переписи, приуроченной къ одному опредѣленному моменту, а изъ періодически представляемыхъ учреждениями отчетовъ.

III. О т ч е т ы.

Отчетная дѣятельность Статистическаго Отдѣла.

Изъ постоянныхъ функцій Статистическаго Отдѣла учетъ дѣятельности учреждений Комитета занимаетъ первое мѣсто и съ момента своего возникновенія Отдѣлъ приступилъ къ выполненію этой задачи. Какъ во всѣхъ подобныхъ случаяхъ, главную трудность представляло наладить поступленіе отчетовъ съ мѣстъ. Въ полной мѣрѣ эта задача не можетъ считаться выполненной до настоящаго времени, такъ какъ отчеты продолжаютъ поступать съ запозданіемъ и нерѣдко довольно значительнымъ. Все же, по сравненію съ первоначальнымъ положеніемъ дѣла, въ этой области достигнуты существенные успѣхи.

Въ теченіе пятимѣсячнаго своего существованія (январь—май) Статистическій Отдѣлъ выпустилъ четыре мѣсячныхъ отчета по учреждениямъ Комитета Западнаго Фронта: за январь, февраль, мартъ и апрѣль 1916 г. Сопоставленіе этихъ отчетовъ даетъ слѣдующую картину дѣятельности Комитета.

3. Б о л ь н и ц ы. *)

Больницы.

Дѣятельность М ѣ с я ц ь	Въ районахъ.					Въ передов. отрядахъ.					В С Е Г О.					
	Количество функци. больн.	Число штат- ныхъ коекъ.	Больничные дни.	% заполненія коекъ.	Количество коекъ.	Количество функци. больн.	Штат- ныхъ.	Времен- ныхъ.	Всего.	Больничные дни.	% заполненія коекъ.	Количество функци. больн.	Штат- ныхъ.	Времен- ныхъ.	Всего.	Больничные дни.
Январь . . .	15	633	6384	32,5	9 747	75	75	822	15867	62,2	24	1380	75	1455	22251	49,3
Февраль . . .	13	593	8206	48	9 747	131	878	16591	65,2	22	1340	131	1471	24797	58,1	
Мартъ . . .	14	623	7397	38	9 695	432	1127	22998	65,8	23	1318	432	1750	30295	55,8	
Апрѣль . . .	16	793	9081	40	9 695	952	1647	26673	53,9	25	1488	952	2440	35754	48,8	

Какъ видно изъ таблицы, число больничныхъ дней все время растеть—и въ передовыхъ отрядахъ, и въ районныхъ больницахъ; въ

*) См. диаграмму 1.

последнихъ, впрочемъ, за исключеніемъ марта. Рѣзкое повышеніе цифры больничныхъ дней въ мартѣ и апрѣлѣ въ отрядахъ падаетъ на три изъ нихъ: Петроградскій Городской, имени Петроградскаго Купечества и—въ послѣдній мѣсяцъ—Эпидемическій врача Мищенко,*) Усиленная дѣятельность указанныхъ передовыхъ лазаретовъ въ послѣдніе 2 мѣсяца отчетнаго періода была вызвана различными обстоятельствами. Въ то время какъ въ Петроградскомъ Городскомъ Отрядѣ главную массу больныхъ въ мартѣ и апрѣлѣ составляли хирургическіе (результатъ мартовскихъ боевъ), въ отрядѣ Мищенко мы встрѣчаемъ почти исключительно терапевтическихъ; въ отрядѣ же Петроградскаго Купечества главный контингентъ больныхъ въ это время составляютъ чесоточные.

Въ таблицѣ 3 заслуживаютъ еще вниманія цифры, характеризующія степень заполнения коекъ (% заполнения), а также—непостоянный и, вмѣстѣ съ тѣмъ, эластичный характеръ больничной дѣятельности въ передовыхъ отрядахъ (временныя койки).

4. Амбулаторіи и перевязочные пункты. **)

Амбулаторная
дѣятельность

М ѣ с я ц ъ	Дѣятельность		Въ районахъ.		Въ пер.отряд.		В С Е Г О.	
	Колич. функц. учр.	Посѣщенія.	Колич. функц. учр.	Посѣщенія.	Колич. функц. учр.	Посѣщенія.	Колич. функц. учр.	Посѣщенія.
Январь	14	10416	13	8514	27	18930		
Февраль	13	10650	12	6089	25	16739		
Мартъ	13	7087	12	9238	25	16325		
Апрѣль	15	6486	12	5278	27	11764		

Въ противоположность стационарному леченію, амбулаторная работа неуклонно сокращается, какъ въ общемъ итогѣ, такъ и по отдѣльнымъ категоріямъ учреждений. Исключеніе составляетъ лишь цифра амбулаторныхъ пріемовъ въ передовыхъ отрядахъ въ м а р т ѣ. Наблюдающееся въ этотъ мѣсяцъ усиленіе дѣятельности падаетъ на два отряда,—I Сибирскій и Петроградской Адвокатуры. ***) Эти отряды находились въ районѣ вспыхнувшихъ въ то время военныхъ дѣйствій,

*) См. приложение 6.

***) См. диаграмму 2

***) См. приложение 6.

и прошедшая через них волна раненых дала отмѣченный скачекъ цифры амбулаторныхъ приѣмовъ.

Иначе обстоитъ съ стальными двумя видами амбулаторной дѣятельности, — прививками и зубоврачебной помощью. Какъ видно изъ таблицъ 5 и 6, число прививокъ за вторую половину отчетнаго періода, — мартъ и апрѣль, — почти въ полтора раза превосходитъ соответствующую сумму за первые два мѣсяца. Что же касается зубоврачебныхъ кабинетовъ, то, начиная съ февраля, дѣятельность ихъ держится въ общемъ на одномъ уровнѣ.

5. Прививки.

Дѣятельность Мѣсяцъ	Оспенныя			Противоти- фозныя.			Противохо- лерныя.			Противо- дифтер.			
	Въ районахъ	Въ пер. отр.	ВСЕГО.	Въ районахъ	Въ пер. отр.	ВСЕГО.	Въ районахъ	Въ пер. отр.	ВСЕГО.	Въ районахъ	Въ пер. отр.	ВСЕГО.	
Январь	1810	130	1940	17626	4195	21821	—	—	—	22	—	22	23783
Февраль	1426	145	1571	12895	6	12901	4990	6	4996	10	—	10	19478
Мартъ	104	—	104	13304	195	13499	18115	—	18115	12	—	12	31730
Апрѣль	874	—	874	10440	65	10505	12372	8049	20421	2	—	2	31802

6. Зубоврачебные кабинеты.

Дѣятельность Мѣсяцъ	РАЙОНЫ		ПЕРЕД. ОТРЯДЫ		ВСЕГО	
	Число кабинет.	Приѣмы.	Число кабинет.	Приѣмы.	Число кабинет.	Приѣмы.
Январь	3	1834	3	3135	6	4969
Февраль	2	1622*)	3	1313	5	2935
Мартъ	2	1864*)	2	1645	4	3509
Апрѣль	3	2450	2	1232	5	3682

*) Недостаетъ свѣдѣній по одному кабинету со средн. числомъ приѣмовъ въ мѣсяцъ—700.

7. Б а н и *)

Бани, прачечные, дезинфекционные камеры.

Дѣятельность	Въ районахъ.				Въ баняхъ Сан.—Тех. Ч.				Въ перелов. отрядяхъ.				В С Е Г О.				Выдача бѣлья	
	Копич. функц. бань.	Перемыльс. солдатъ.	Выдано мыла (въ пудахъ).	Копич. функц. бань.	Перемыльс. солдатъ.	Выдано мыла (въ пудахъ).	Копич. функц. бань.	Перемыльс. солдатъ.	Выдано мыла (въ пудахъ).	Копич. функц. бань.	Перемыльс. солдатъ.	Выдано мыла (въ пудахъ).	Копич. выдв. бѣлье удержл.	Выдано ком-плектовъ. (**)	Копич. выдв. бѣлье удержл.	Выдано ком-плектовъ. (**)	Копич. выдв. бѣлье удержл.	Выдано ком-плектовъ. (**)
Мѣсяць																		
Январь . . .	7	32925	73	10	35962	3	13	94257	82	30	163144	158	29	51702				
Февраль . . .	8	99468	261	75	101410	131	14	63295	86	97	264179	478	92	115222				
Мартъ . . .	8	70047	82	107	215779	383	14	46519	26	129	332345	491	123	133080				
Апрѣль . . .	7	85969	146	137	368135	736	13	60875	52	157	514979	934	155	199998				

*) См. диаграмму 3.

**) Въ комплектъ входятъ: 1 рубашка, 1 камзолъ и въ 1/2 — слугасель — пара портянокъ. (Всего комплектныхъ выдано за 4 мѣсяца 1926г.)

Приведенная таблица, въ отличіе отъ предыдущей, содержитъ вмѣсто двухъ три графы: районный, санитарно-техническая часть, передовые отряды. Какъ уже было указано, *) Санитарно-Техническая Часть до послѣдняго времени вела обособленное существованіе. Послѣднее обстоятельство отчасти послужило причиной того, что этотъ отдѣлъ, обнимающій половину всего вольнонаемнаго персонала и свыше половины всѣхъ учреждений Комитета, остался внѣ переписи. По той же причинѣ отчетныя свѣдѣнія по учреждениямъ Санитарно-Технической Части начали поступать въ Статистическій Отдѣлъ лишь въ послѣднихъ числахъ мая, въ видѣ суммарныхъ данныхъ по отдѣльнымъ арміямъ. Сначала былъ представленъ такой отчетъ за первые три мѣсяца текущаго года, а вкорѣ послѣ этого—за апрѣль. Все это дѣлается и желательнымъ, и необходимымъ особый учетъ дѣятельности Санитарно-Технической Части и подвѣдомственныхъ ей учреждений.

Какъ видно изъ таблицы 7, къ январю дѣятельность Комитета по постройкѣ бань, прачешныхъ и дезинфекціонныхъ камеръ была сосредоточена въ Санитарно-Технической Части, работа которой въ этой области протекала слѣдующимъ образомъ.

8. Построено Санитарно—Технической Частью.

М ъ С Я Ц ъ.	Б а н и.	Прачешн.	Дезин. камеры.
За ноябрь и декабрь	42	13	24
„ январь	72	17	37
„ февраль	52	30	34
„ мартъ	11	3	14
„ апрѣль и пол. мая	42	6	22
Всего	219	69	131

*) См. гл. II, отд. „Содержаніе и объемъ переписи“

Естественно, что при такомъ положеніи вещей и эксплуатационная дѣятельность Санитарно-Технической Части, вначалѣ незначительная по сравненію съ дѣятельностью остальныхъ учрежденій Комитета, уже въ марѣ оставляетъ послѣднюю далеко за собой. Это относится не только къ числу перемывшихся но и къ выдачѣ бѣлья, а также къ дѣятельности прачешныхъ и камеръ.

9. В ы д а ч а б ѣ л ь я.

Дѣятельность Мѣсяць	Въ районахъ.		Въ баняхъ Сан. —Тех. Ч.		Въ передов. отр.		В С Е Г О.	
	Число уч. выд. бѣл.	Выдано бѣлья (въ комплек- тахъ)	Число уч. выд бѣл.	Выдано бѣлья (въ комплек- тахъ)	Число уч. выд. бѣл.	Выдано бѣлье (въ комплек- тахъ)	Число уч. выд. бѣл.	Выдано бѣлье (въ комплек- тахъ)
Январь .	9	10621	10	4081	10	37000	29	51702
Февраль .	8	44126	75	23321	9	47775	92	115222
Мартъ . .	8	32561	107	81189	8	19330	123	133080
Апрѣль .	9	42456	137	146397	9	11145	155	199998

10. П р а ч е ш н ы я.

Дѣятельность Мѣсяць	Раіонныя учрежденія		Санитарно- Технич. Часть.		Передовые отряды.		В С Е Г О	
	Количество функц. учр.	Выстира- но шт. бѣлья.	Количество функц. учр.	Выстира- но шт. бѣлья.	Количество функц. учр.	Выстира- но шт. бѣлья.		Выстира- но шт. бѣлья.
Январь .	5	92619	4	6281	5	40020	14	138920
Февраль .	7	158459	23	65352	5	19177	35	242988
Мартъ . .	6	110117	42	174443	5	39515	53	324075
Апрѣль	6	137534	40	345118	5	30671	51	513323

11. Дезинфекционная деятельность.

Дезинфекционная деятельность.

Деятельность	Районная учреждения и эпидемич. отряды.				Дезинфекционные отряды.				Санитарно-Техническая часть.				Передовые отряды.				ВСЕГО.				
	Количество учреждений.	Въезды.	Платья.	Продезинфицировано.	Количество учреждений.	Въезды.	Платья.	Продезинфицировано.	Количество учреждений.	Въезды.	Платья.	Продезинфицировано.	Количество учреждений.	Въезды.	Платья.	Продезинфицировано.	Количество учреждений.	Въезды.	Платья.	Продезинфицировано.	
Январь .	9	5438	643	—	1	—	12330	4	6281	—	—	6	19118	13048	20	30837	26021				
Февраль .	11	14080	26252	4	15656	36955	41	65352	—	—	—	6	101248	29830	62	196336	93037				
Марть .	9	7619	2499	5	42196	65366	95	174443	—	—	—	6	98464	28048	115	322722	95913				
Апрель	9	8442	1049	11	59527	95265	*)	345118	174790	6	45664	27363	75	458751	298467						

*) Сведения представлены неполные.

Что касается оборота бѣлья, то въ этомъ отношеніи **Оборотъ бѣлья:** сравнительно полныя свѣдѣнія имѣются лишь по учрежденіямъ Санитарно-Технической Части. При этомъ каждый видъ бѣлья.—рубахи, кальсоны, портянки,—даетъ особую картину оборота, въ виду чего данныя о движеніи бѣлья приводятся ниже въ видѣ трехъ отдѣльных таблицъ.

Оборотъ бѣлья въ баняхъ Сан.-Техн. Части.

А. Р У Б А Х И.

Мѣсяцъ	Оборотъ	Выдано войсковымъ частямъ.			Принято отъ войсковыхъ частей.		Въ числѣ принят. оказалось негодн.	
		Ш	Т	У	К	Б.	%	
Январь	4018			3292		*)	—	
Февраль	23111			32409		*)	—	
Мартъ	81161			83858		**)	—	
Апрѣль	146046			155863		7491	4,8	

Б. К А Л Ь С О Н Ы.

Мѣсяцъ	Оборотъ	Выдано войсковымъ частямъ.			Принято отъ войсковыхъ частяхъ,		Въ числѣ принят. оказалось негодн.	
		Ш	Т	У	К	Б.	%	
Январь	4144			2839		*)	—	
Февраль	23531			32478		*)	—	
Мартъ	80215			81960		**)	—	
Апрѣль	146749			155353		11682	7,5	

*) Свѣдѣній нѣтъ.

***) Указана лишь общая сумма брака: рубахъ, кальсоновъ и портянокъ — 21207 шт.

В. П О Р Т Я Н К И.

Мѣсяцъ	Оборотъ	Выдано войско- вымъ час- тямъ.		Принято отъ вой- сковыхъ частей.		Въ числѣ принят. оказалось негодн.	
		Ш	Т	У	К	Ъ.	%
Январь	—	—	—	—	—	—	—
Февраль	4807	—	—	465	—	*)	—
Мартъ	37125	—	—	8625	—	**)	—
Апрѣль	80720	—	—	33104	—	4827	14,3

Питательные
пункты и чайныя

13. Питательные пункты (***)

Мѣсяцъ	Дѣятельность	Въ районахъ.		Въ пер. отряд.		В С Е Г О.	
		Колич. функц. пункт.	Порцій горя- чей пищи и сухого пайка	Колич. функц. пункт.	Порцій горя- чей пищи и сухого пайка	Колич. функц. учр.	Порцій горя- чей пищи и сухого пайка
Декабрь .	22	1430909	11	395442	33	1826351	
Январь . .	12	612676	11	430255	23	1042931	
Февраль .	10	497987	8	347453	18	845440	
Мартъ .	8	474675	5	226410	13	701085	
Апрѣль .	6	1059994	4	53757	10	413701	

Въ противоположность банямъ, прачешнымъ и камерамъ пита-
тельные пункты даютъ картину неуклоннаго паденія дѣятельности.
Особенно сильно этотъ процессъ проявился въ районахъ въ периодѣ

*) Свѣдѣній нѣтъ.

**) Указана лишь общая сумма брака: рубахъ, кальсонъ и портянокъ—21207 шт.

***) См. диаграмму 4.

декабрь-январь, почему приведенная таблица захватывает и декабрь 1915 г. Это необходимо было еще и потому, что вторая половина декабря явилась поворотным пунктом в продовольственной политике Комитета Западного фронта. Вызванная бѣженством продовольственная дѣятельность Комитета опредѣлялась все время положеніем бѣженскаго вопроса. Между тѣмъ, уже въ октябрѣ 1915 г. въ этой области произошли существенныя перемѣны. Потокъ бѣженцевъ къ этому времени остановился, и острая форма массовыхъ передвиженій смѣнилась хроническимъ состояніемъ „осѣдлага бѣженства“. Новая обстановка давала возможность спокойнѣе изслѣдовать создавшееся положеніе, причѣмъ выяснилось, что дѣло помощи бѣженцамъ и оказавшемуся въ одинаковомъ съ ними положеніи разоренному мѣстному населенію нуждается въ коренныхъ реформахъ. Во-первыхъ, питательные пункты, рассчитанные на огромную волну бѣженцевъ, оказались теперь во многихъ мѣстахъ лишними, показателемъ чего явились тѣ отрицательныя явленія, о которыхъ было сказано выше при изложеніи итоговъ регистраціи на Минскомъ питательномъ пунктѣ. Въмѣстѣ съ тѣмъ, обнаружилось, что бѣженцевъ, и, въ особенности, у мѣстнаго населенія,—хотя и разореннаго въ хозяйственномъ отношеніи,—нерѣдко имѣются денежныя сбереженія. Первымъ практическимъ выводомъ изъ всего этого явилось сокращеніе числа питательныхъ пунктовъ. Съ 1 января цѣлый рядъ ихъ былъ закрытъ въ тыловыхъ районахъ,—въ Минскѣ (1), Гомелѣ (2), Замирьѣ (2), и во всемъ Оршанскомъ районѣ (5). Мѣсяць спустя тому же примѣру послѣдовали и нѣкоторые передовые отряды. Въ дальнѣйшемъ этотъ процессъ продолжается правда, не въ столь рѣзкой формѣ но въ томъ же направленіи, и въ результатѣ—сокращеніе общаго числа питательныхъ пунктовъ съ 33 въ декабрѣ до 10 въ апрѣлѣ и числа выданныхъ за тѣ же мѣсяцы порцій съ 1826351 до 413701.

14. Ч а й н ы Я *)

Дѣятельность Мѣсяць	Въ районахъ.		Въ пер. отряд.		В С Е Г О .	
	Колич. функц. чайн.	Порцій чая.	Колич. функц. чайн.	Порцій чая.	Колич. функц. чайн.	Порцій чая
Декабрь .	18	970505	11	234344	29	1204849
Январь .	10	291855	9	233112	19	524967
Февраль .	10	589667	6	166204	16	755871
Мартъ .	9	361618	6	78303	15	439921
Апрѣль .	8	268136	2	14719	10	282855

*) См диаграмму 4.

Та же тенденція сказывается и въ отношеніи чайныхъ. И здѣсь число функционировавшихъ въ районахъ и отрядахъ учреждений падаетъ съ 29 въ декабрѣ до 10 въ апрѣлѣ, а число выданныхъ порцій—съ 1204849 по 282855. Но самый процессъ сокращенія дѣятельности протекаетъ при этомъ нѣсколько иначе. Вслѣдъ за рѣзкимъ паденіемъ въ январѣ, кривая порцій значительно подымается въ февралѣ и затѣмъ снова падаетъ вплоть до конца отчетнаго періода. Объясняется это тѣмъ, что наряду съ чайными при питательныхъ пунктахъ, обслуживающими почти исключительно бѣженцевъ и мѣстное населеніе, дѣйствуютъ чайныя для солдатъ, и, такимъ образомъ, общій итогъ работы чайныхъ опредѣляется двумя независящими другъ отъ друга факторами. Въ этомъ отношеніи различіе между питательными пунктами и чайными выражается слѣдующимъ образомъ.

15. Клиенты въ ‰^о/_о *)

А. Питательные пункты. Б. Чайныя.

Мѣсяць	Клиенты		Мѣсяць	Клиенты	
	Войска.	Населеніе.		Войска.	Населеніе.
Январь . . .	8	92	Январь . . .	100	—
Февраль . . .	7,2	92,8	Февраль . . .	89	11
Мартъ . . .	10,1	89,9	Мартъ . . .	87,6	12,4
Апрѣль . . .	6,6	93,4	Апрѣль . . .	92	8

Поэтому въ передовыхъ отрядахъ, гдѣ чай (и сахаръ) составляетъ обыкновенно дополненіе къ выдаваемому бѣженцамъ и мѣстнымъ жителямъ сухому паюку, дѣятельность „чайныхъ“ все время падаетъ и къ апрѣлю почти прекращается. Между тѣмъ, въ районахъ рѣзкое сокращеніе работы наблюдается лишь въ январѣ, когда вмѣстѣ съ питательными пунктами оныя закрыты и рядъ чайныхъ,—и съ этого времени опредѣляющее значеніе приобретаетъ уже второй факторъ,—солдатскія чайныя (См. табл. 14). Зная это нетрудно найти

*) Данныя относятся къ районамъ, такъ какъ точныхъ помѣсячныхъ свѣдѣній о распредѣленіи питательной помощи въ передовыхъ отрядахъ не имѣется.

причину колебания деятельности чайных в дальнейший период. Для этого достаточно взглянуть на следующую таблицу:

16. Деятельность районных чайных.

Мѣсто нахождения	М ѣ с я ц ъ			
	Январь.	Февраль.	Мартъ.	Апрѣль.
Будславъ	5570	25262	45999	37596
Бѣлое	47795	64388	76433	81414
Гомель	6896	закрѣта	—	—
Долгиново	33390	182010	59345	25646
Замирье	9151	25546	50255	43249
Клецкъ	25253	36326	—	29580
Крайскъ	—	81779	50464	4803
Куренець	2800	18449	27441	34500
Лѣсники	26750	32542	12650	11348
Люсино	12191	—	6185	—
Минскъ (чайная при банѣ)	27000	25516	—	—
Молодечно	67534	88560	закрѣта	—
Шляпа	2272	закрѣта	—	—

Рѣзкій скачекъ даютъ—въ февралѣ—чайныя въ Долгиновѣ, Крайскѣ, (вновь открыта) и Молодечно т. е. въ томъ районѣ, гдѣ вскорѣ послѣ этого разыгрались событія мартовскаго наступленія. Ясно, что усиленная деятельность чайныхъ въ февралѣ находится въ связи съ передвиженіемъ войсковыхъ массъ, обычно предшествующимъ всякой крупнои операци.

Продовольствен-
ныя и солдат-
скія лавки.

17. Продовольственныя и солдатскія лавки. *)

Мѣсяцъ	Солдат. лавки.		Продов. лавки.		В С Е Г О.		
	Число лавокъ.	Оборотъ.	Число лавокъ.	Оборотъ	Число лавокъ.	Оборотъ.	
Декабрь . .	2	3268 р. 72	7	19089	33	9 22358	05
Январь . .	3	13766	82	55039	09	12 68805	91
Февраль . .	3	19268	44	105516	62	15 124785	06
Мартъ . .	4	34418	22	132487	13	20 166905	35
Апрѣль . .	4	30978	82	135941	36	26 166920	18

Если сокращеніе дѣятельности питательныхъ пунктовъ было первымъ результатомъ измѣнившихся условій (см. предыдущую главу), то вторымъ слѣдствіемъ явился переходъ отъ бесплатной формы продовольственной помощи къ платной, въ видѣ продажи населенію предметовъ первой необходимости и по заготовительной стоимости. Этотъ переходъ, какъ и другія перемѣны въ продовольственной политикѣ Комитета Западнаго фронта, начался въ декабрѣ 1915 г. 16 декабря Минскимъ районнымъ управленіемъ была открыта продовольственная лавка въ м. Койданово, въ 30 верстахъ отъ Минска, а нѣсколькими днями ранѣе (8 декабря) открылъ свои дѣйствія въ Пинскомъ уѣздѣ организованный при Комитетѣ Западнаго фронта подъ руководствомъ А. О. Бончъ-Осмоловскаго Отрядъ Продовольственной Помощи.

Новая отрасль дѣятельности стала развиваться усиленнымъ темпомъ. Число продовольственныхъ лавокъ, равнявшееся въ декабрѣ 7, достигло въ апрѣлѣ 22**). Но еще сильнѣе растетъ оборотъ лавокъ: 19089 р. въ декабрѣ, 135941 р.—въ апрѣлѣ.

Наряду^{съ} продовольственными лавками солдатскія играютъ второстепенную роль. Правда, здѣсь передъ нами такое же необъятное поле дѣятельности, какъ и въ области продовольствія населенія, и оборотъ солдатской лавки зависитъ всегда исключительно отъ раз-

*) См. диаграмму 5.

***) За исключеніемъ Койдановской, всѣ остальные, продовольственныя лавки созданы отрядомъ Продовольственной Помощи

мѣра оборотныхъ средствъ. Но главное вниманіе Комитета въ его лавочной дѣятельности было направлено въ другую сторону, и потому итогъ работы солдатскихъ лавокъ, по сравненію съ результатами продовольственной кампаніи Комитета, оказался довольно скромнымъ.

Дѣятельность передовыхъ отрядовъ въ ея различныхъ проявленіяхъ была уже учтена въ приведенныхъ выше сводкахъ. Однако, въ виду своеобразныхъ условий, въ которыхъ протекаетъ работа отрядовъ и особенностей организаціи послѣднихъ, въ приложеніи 6 приводятся данныя о работѣ каждаго передового отряда въ отдѣльности и по отдѣльнымъ мѣсяцамъ. Туда же вошли и данныя объ эвакуаціонной дѣятельности Комитета, сосредоточенной въ передовыхъ отрядахъ.

Передовые отряды и эвакуаціонная дѣятельность.

IV. Остальные работы Отдѣла.

Изъ постоянныхъ функций Статистическаго Отдѣла остается упомянуть еще объ одной: составленіе ежемѣсячнаго Списка учреждений. До апрѣля с. г. эта работа выполнялась Канцеляріей Комитета, и лишь съ 1 мая изданіе Списка перешло въ вѣдѣніе Статистическаго Отдѣла, которымъ былъ внесенъ рядъ усовершенствованій, какъ въ области формы, такъ и содержанія Списка. Но главное вниманіе было направлено на систематизацію палочнаго матеріала. Въ этомъ направленіи были подвергнуты коренной переработкѣ всѣ списки, начиная съ январскаго, причѣмъ была установлена неподвижная нумерація. Въ основу послѣдней была положена нумерація вновь составленнаго систематическаго списка на 1 января. Въ дальнѣйшихъ спискахъ старыя учреждения сохраняютъ свои прежніе номера, а номера закрытыхъ учреждений вовсе исключаются.

Списка учреждений.

Такимъ образомъ, отнынѣ каждое учрежденіе имѣетъ свой опредѣленный номеръ, которымъ, въ случаѣ необходимости, можетъ быть замѣнено названіе учрежденія (ср. ст. I Отд. II Закона 5 іюня 1912 г., воспреещающую оглашать мѣста расположенія и передвиженія учреждений добровольной санитарной помощи). При этомъ для внутренняго обихода Статистическимъ Отдѣломъ Списокъ былъ переведенъ на карточную систему. *)

*) Образецъ карточки см. приложеніе 7

За отчетный период Отделомъ было издано 2 Списка: на 1 мая и на 1 июня. Здѣсь производится сводка учреждений по послѣднему Списку.

18. Учрежденія Ком. Зап. Фронта на 1 июня 1916 г. *

Наименованіе учрежденій.	Колич.	Наименованіе учреждений.	Колич.
Больницъ	37	Бань	229
заразныхъ и терапевт.	34	Прачешныхъ	77
(Съ общимъ числомъ штатныхъ косокъ 1503)		Дезинфекц. камеръ	131
хирургическихъ	3	Починочныхъ маст.	5
(Съ общимъ числомъ штатныхъ косокъ 3500)		Сапожныхъ маст.	5
Амбулаторій	27	Парикмахерскихъ	5
Прививочныхъ станцій	2	Складовъ	22
Зубоврачебныхъ кабин.	4	Лавокъ продов. и солд.	42
Аптекъ	3	Общежитій	30
Дезинфекц. пунктовъ	28	Передовыхъ Отрядовъ *)	20
при Эпидем. Отрядахъ	18	Врачебно питат.	9
„ больницахъ	1	Транспортныхъ	11
Питательныхъ пунктовъ	7	Эпидемич. Отрядовъ **)	19
Чайныхъ	10	Дезинфекціонныхъ Отр.	12
		Строительныхъ Отр.	25

*) Учрежденія Передовыхъ Отрядовъ въ сводку не входятъ

**) Находящіяся при эпидемическихъ отрядахъ больницы и амбулаторіи включены выше въ соответствующія рубрики.

Остальные работы Статистического Отдѣла либо связаны съ его основными функціями, являясь ихъ необходимымъ продолженіемъ или дополненіемъ, либо выполнялись по порученію другихъ отдѣловъ.

Сюда, главнымъ образомъ, относится выработка различныхъ формъ отчетности. Отдѣломъ были выработаны слѣдующія формы.

1) 12-I-16 „Вѣдомость покупокъ и заказовъ“.*)

Форма эта введена Хозяйственнымъ Отдѣломъ Комитета, и по ней регистрируются всѣ совершаемыя имъ сдѣлки. Обширный матеріалъ, собранный такимъ путемъ за четыре съ лишнимъ мѣсяца, представляетъ значительный интересъ и разрабатывается въ настоящее время Статистическимъ Отдѣломъ.

2) 12-II-16. Обѣденныя карточки.**) (Введены).

Постояннымъ посѣтителемъ выдается на мѣсяць книжка, содержащая 31 такую пронумерованную карточку. Временнымъ же посѣтителемъ выдается требуемое число такихъ карточекъ, но другого цвѣта и съ нумераціей, не рассчитанной на опредѣленное календарное число.

3) 13-III-16. „Двухнедѣльная Вѣдомость для общежитій и столовыхъ“***) (Введена).

4) 29-V-16 „Вѣдомость экспедиціи“****) (Выработана въ послѣдній моментъ и должна быть введена въ ближайшемъ будущемъ).

Перечисленныя формы имѣютъ своею цѣлью упорядоченіе различныхъ сторонъ хозяйственной дѣятельности Комитета. Болѣе широкую задачу преслѣдуетъ пятая форма отчетности выработанная Статистическимъ Отдѣломъ: „Проектъ измѣненія Формы № 2“.

Выработанная Отдѣломъ Фронта форма отчетности, известная подъ названіемъ „Форма № 2“, съ первыхъ же шаговъ вызвала сильныя возраженія со стороны представителей передовыхъ отрядовъ. Ближайшее ознакомленіе съ указанной формой, дѣйствительно, выяснило, что въ нѣкоторыхъ пунктахъ она не соотвѣтствуетъ условіямъ фронтowej работы, въ виду чего завѣдующимъ Статистическимъ Отдѣломъ былъ поднятъ на III общемъ собраніи Комитета Зап. Фронта 29 февраля 1916 г. вопросъ объ измѣненіи формы отчетности образован-

*) См. приложение 8

**) См. приложение 9.

***) См приложение 10.

****) См. приложение 11.

ная по этому вопросу комиссия въ составѣ уполномоченнаго Отряда имени Русскихъ Техниковъ А. Г. Мейена, бухгалтера того же Отряда Б. Н. Сафонова и завѣдующаго Статистическимъ Отдѣломъ Б. Я. Рудаева намѣтила желательныя измѣненія формы № 2 и поручила завѣдующему Статистическимъ Отдѣломъ выработать соответствующій проектъ новой формы для представленія въ Отдѣлъ Фронта Главнаго Комитета. Порученіе это въ первой его части было своевременно выполнено, но представленіе проекта съ пояснительной запиской къ нему въ Главный Комитетъ задержалось, въ силу различныхъ обстоятельствъ, до 31 мая с. г. О судьбѣ представленнаго проекта Отдѣлу пока ничего не извѣстно. *)

Таковы главнѣйшіе итоги дѣятельности Статистическаго Отдѣла за отчетный періодъ. Полугодовой опытъ не остался, конечно, безъ вліянія на приемы, — а подчасъ и на самые принципы, — работы, — тѣмъ болѣе, что необычныя и крайне непостоянныя условія фронтовой дѣятельности заставляютъ все время изыскивать новые способы фиксированія и статистической обработки ея результатовъ.

Та же практика выдвинула и рядъ новыхъ задачъ, осуществленіе которыхъ, наряду съ прежними функціями, составитъ предметъ дальнѣйшей дѣятельности Статистическаго Отдѣла.

*) См. приложеніе 12.

ПРИЛОЖЕНІЯ.

ном по этому вопросу комиссия в состав уполномоченного Отдела имени Гусева, Тетлякова А. Г. Мейсера, бухгалтера того же Отдела Н. Н. Сафонова и заведующего Статистическим Отделом И. Гудасова наместим желательными изменениями формы № 2 и поручим заведующему Статистическим Отделом выработать соответствующий проект новой формы для представления в Отдел Фронтального Главного Комитета. Поручение это от первой его части было своевременно выполнено, но представление проекта с пояснительной запиской к нему в Главный Комитет задержалось, в силу различных обстоятельств, до 31 мая с. г. О судьбе представленного проекта Отделу пока ничего не известно.*)

П Р И Н Ж Е Н И Я

за отчетный период. Полугодовой опыт не остался, конечно, без влияния на приемы, — а пошел и на самые принципы, — работы, — тем более, что необычными и крайне непостоянными условиями фронтовой деятельности заставляют все время изыскивать новые способы фиксации и статистической обработки ее результатов.

Та же практика выдвинула и ряд новых задач, осуществление которых, наряду с прежними функциями, составляет предмет дальнейшей деятельности Статистического Отдела.

№ **Карточка регистрации бѣжнцевъ (на семью)** *Приложение 1.*
 Мѣсто составл. карт. губернія *Время составления карточки*
 Мѣсто составл. карт. губернія *гор., селен.*
 уездъ

ГЛАВА СЕМЬИ

(Фамилія
 Имя
 Отчество
 Полъ
 Поданство
 Национальность
 Вѣроисповѣданіе
 Званіе или сословіе
 Мѣсто прежн. постоян. жительства: губернія
 уездъ волость (гмина)
 городъ мѣстечко селеніе
 Какимъ путемъ и способомъ шли

Время выхода съ мѣста
 Время прибытія въ данный пунктъ
 Число потерявшихся въ пути родичей
 Число умершихъ въ пути
 (посѣвн. площ. (на своей и арендов. землѣ метр. рабочаго скота головъ; рогатаго скота головъ недвижимое Торгово—пром. завед.: названіе Число наемн. раб. Онималъ ли квартиру, комнату, уголь, койку; плата въ мѣс. руб. коп.

Составъ прибывшей семьи (включая главу семьи.)

Глава семьи	Кѣмъ приходится глава семьи	Имя	Возрастъ	Чѣмъ занимался на мѣстѣ; профессія, промыслы у крестьянъ *)	Чѣмъ можетъ заниматься теперь
Жен пола					
Муж. пола					
Другіе члены семьи					

*) ПРИМѢЧ. Въ той же гр. дѣлается отмѣтка о неработоспособности.

1. Дворъ

клизетъ

б) готовятъ ли горячую пищу

2. Помѣщеніе: а) этажъ

в) сколько получаютъ хлѣба

б) размѣры въ ар. длина

молока чаю

ширина

высота

4. Нужда въ одеждѣ, бѣльѣ, обуви

в) сколько комнатъ

а) у взрослыхъ

г) сколько человекъ и семей живутъ въ помѣщеніи

мѣщеній

б) у дѣтей

е) кто платитъ за квартиру

5. Сколько больныхъ въ семьѣ взрослыхъ

сколько

дѣтей

ж) Общее впечатлѣніе отъ помѣщенія

Особня замѣчанія

3. Питаніе: а) откуда и сколько разъ въ день

получаютъ горячую пищу

ПРОЕКТЪ

образования Статистическаго Отдѣла при Комитетѣ Западнаго Фронта В. С. Г.

Докладъ Б. Я. Рудаева.

Развитіе и усложненіе дѣятельности Комитета Западнаго Фронта В. С. Г. и связанное съ этимъ расширеніе его хозяйства дѣлають необходимымъ созданіе особаго органа для постояннаго учета хозяйственныхъ ресурсовъ Комитета и дѣятельности его учреждений. Въ качествѣ такого органа, при Комитетѣ Западнаго Фронта В. С. Г. образуется Статистическій Отдѣлъ—на слѣдующихъ основаніяхъ.

А. Функція Отдѣла.

- 1) Перепись учреждений Комитета Западнаго Фронта В. С. Г.
- 2) Текущая статистика:
 - а) Измѣненія въ хозяйствѣ Комитета;
 - б) періодическій учетъ дѣятельности подвѣдомственныхъ Комитету учреждений.
- 3) Порученія другихъ Отдѣловъ.
- 4) Информация.

1. Перепись Учрежденій.

Произведенная въ нѣсколько дней и охватывающая всѣ подвѣдомственныя Комитету учрежденія, такая перепись должна дать полную картину хозяйства Комитета и краткую, выраженную въ цифрахъ, характеристику его дѣятельности въ данный моментъ.

II. Текущая Статистика.

Какъ указано было выше, текущая статистика преслѣдуетъ двоякую цѣль: 1) регистрація измѣненій въ личномъ составѣ, инвентарѣ и хозяйственныхъ запасовъ подвѣдомственныхъ Комитету учреждений и 2) періодическая сводка результатовъ дѣятельности Комитета.

Последняя производится по заранѣе заготовленнымъ схемамъ при выработкѣ которыхъ принимаются во вниманіе потребности и особенности каждаго Отдѣла.

III. Порученія другихъ Отдѣловъ.

Имѣются въ виду отдѣльныя заданія статистическаго характера, выдвигаемыя дѣятельностью того или другого Отдѣла. Соотвѣтствующія работы, производятся по возможности, наличными

средствами Статистическаго Отдѣла и въ предѣлахъ его смѣты. Но въ отдѣльныхъ случаяхъ, требующихъ болѣе широкой организаціи и особыхъ трудовъ, на производство необходимыхъ работъ испрашиваются дополнительные кредиты.

IV. Информациа.

Обладая всѣмъ перечисленнымъ матеріаломъ, Статистическій Отдѣлъ становится средоточіемъ всѣхъ важнѣйшихъ свѣдѣній о дѣятельности Комитета и одной изъ задачъ его руководителей является сдѣлать эти свѣдѣнія доступными для заинтересованныхъ лицъ и учреждений.

Б. Организациа Отдѣла.

Статистическій Отдѣлъ находится въ непосредственномъ вѣдѣніи Комитета Западнаго Фронта В. С. Г. Его отвѣтственнымъ руководителемъ является Завѣдующій Отдѣломъ. Кромѣ Завѣдующаго въ постоянный штатъ Отдѣла входитъ: 1 помощникъ Завѣдующаго, 1 дѣлопроизводитель, 1 счетчикъ—контролеръ, 4 счетчика и 1 машинистъ.

В. Смѣта Отдѣла.

Служебный персоналъ.

Колич.	Должность.	Мѣс. окладъ.			ВСЕГО.		
		Съ пр. польз. общек.	Безъ общек.	Съ пр. польз. общек.	Безъ общек.		
1	Завѣдующій	—	—	—	—		
1	Помощникъ Завѣдующ.	—	—	—	—		
1	Дѣлопроизводитель	100	125	100	125		
1	Счетчикъ-контролеръ	75	100	75	100		
4	Счетчика	50	75	200	300		
1	Машинистъ	50	75	50	75		
	Канцелярскіе расходы	—	—	100	100		
	ВСЕГО	—	—	525	700		

Наименованіе предметовъ.	Комит. учр.	Отр.	ВСЕГО.
	Количество.		
I. Медицинскій, дезинфекціонный и аптечный инвентарь.			
А. Медицинскій инвентарь.			
Автоклавы	1	14	15
Аппараты для влив. фізіол. раствора	13	11	24
Аппараты инфуз. Боброва	1	21	22
Аппараты Пакелена	1	11	12
Баллоны	14	59	73
Банки	92	118	210
Биксы къ автоклав.	—	15	15
Бинты Пельцера	—	2	2
Бинты резиновые	—	8	8
Бритвы	15	48	63
Бужи	—	6	6
Ванны для раств.	—	2	2
Воронки для желуд. зонд.	—	13	13
Вѣкодержатели	—	8	8
Грѣлки	19	124	143
Грѣлки японскія	—	2	2
Губки. резинов.	—	3	3
Долота больш. прям.	—	18	18
Дренажи	—	58½ арш.	58½ арш.
Жгуты	—	104	104
Зажимы Мора	7	64	71
Зеркала брюшн.	—	24	24
Зонды хирургическіе	2	213	215
Иглодержатели	4	30	34
Иглы къ шприцамъ	139	1196	1335
Ингаляторы	3	6	9
Инструменты для снятия скобокъ	—	5	5
Инструменты пломбиров. (наборъ)	3	—	3
Катетры мягкіе	31	153	184
Кербуты	—	18	18
Клеммы	—	4	4
Козыи ножки	—	3	3

Наименованіе предметовъ.	Комит. учр.	Отр.	ВСЕГО.
	Количество.		
Кольца для вытяженія	—	12	12
Костедержатели прям.	—	11	11
Костейскатели	—	1	1
Кохеры	—	20	20
Круги подкладн.	49	69	118
Круги резиновые	11	4	15
Кружки Эсмарха	31	53	84
Крючки для ранъ гнут. мал.	—	85	85
Кусачки	—	3	3
Ланцеты для осноприв. Ложки острия Брунса разн. вел.	4	85	89
Лотки	2	37	39
Лотки	—	13	13
Машинки для скатыванія бинтовъ	—	3	3
Машинки для автокл.	—	2	2
Машинки для стрижки волосъ	—	2	2
Модотки хирург.	25	50	75
Мочеприемники	9	23	32
Мочеприемники	44	22	66
Наборы операцион.	—	1	1
Наборы для выслушив.	—	1	1
Наконечники для носыл. Ножи ампутаціон.	32	139	171
Ножи ампутаціон.	1	38	39
Ножницы разныя	42	277	319
Нараши	—	21	21
Пилы для гипсов. повя- зокъ	—	61	61
Пинцеты разныя хирург. Перчатки резинов.	37	442	479
Перчатки резинов.	—	20	20
Пинцеты кровоостанов. Пеана	1	44	45
Пипетки	—	127	127
Плессиметры	53	8	61
Подголовники	—	1	1
Подставки для бедеръ	—	1	1
Подставки для бинтован. Подстилки для неопрятн. Поильники	—	1	1
Поильники	—	30	30
Поильники	115	127	242
Пузыри для льда	14	87	101
Пулейскатели	—	1	1
Распаторіи	—	23	23
Расширители для носа	—	5	5
Рентгеновскій кабинетъ Рефлекторы	—	1	1
Рефлекторы	1	4	5

Наименованіе предметовъ.	Комит. учр.	Отр.	ВСЕГО.
	Количество.		
Роторасширители	—	7	7
Рулетки	3	3	6
Ручки къ пиламъ	—	2	2
Скальпели разные	17	194	211
Скопки Михеля	—	102	102
Стаканчики съ дѣленіями для лѣкарствъ	18	78	96
Стерилизаторы для ин- струментовъ	7	40	47
Стетоскопы	10	5	15
Судна подкладн.	73	160	233
Термометры максим. . . .	79	169	248
Трепаны	—	6	6
Троакары	—	6	6
Троакары для спиномоз. анестезіи	—	9	9
Трубки газоотвод.	—	7	7
Трубки трахеотомич. . . .	1	7	8
Трубки резин. красныя для кружки	34 арш.	20 арш.	54 арш.
Урометры	—	2	2
Утки	—	28	28
Шины провол. для рукъ . .	6	164	170
Шприцы стеклян.	47	117	164
Щетки для рукъ	106	209	315
Щипцы Далъгрене	—	63	63
Щипцы зубные	22	38	60
Электризаторы	—	1	1
Языкодержатели	—	11	11
Б. Дезинфекціон- ный инвентарь			
Аппараты Бреславскаго формал.	2	—	2
Аппараты Пельцера	1	—	1
Аппараты Полонія	1	—	1
Аппараты Флюгге	11	—	11
Банки стекл. для кам. съ кишками	4	—	4
Брюки кожан.	8	—	8
Гелиосы	9	7	16
Гидропульты	44	7	51

Наименованіе предметовъ.	Комит. учр.	Отр.	ВСЕГО.
	Количество.		
Дезодораторы	10	4	14
Камеры параформ.	3	1	4
Камеры японскія	7	3	10
Куртки кожан.	9	—	9
Лампы Бреславскаго	9	54	63
Лампы Флюгге	—	13	13
Лампы Формал.	3	—	3
Маски противогаз.	7	—	7
Очки предохранит.	20	—	20
Парообразователи для камеръ	3	10	13
Перчатки и рукав. резин.	12	—	12
Пульверизаторы	14	10	24
Респираторы	10	—	10
Рукавицы кожан.	52	—	25
В. Аптечный инвен- тарь.			
Аптеки походныя	—	5	5
Банки съ притерт. пробк. низк. для перев. матер.	10	13	23
Воронки	32	35	67
Вѣсы	—	20	20
Вѣсы рогов. разн.	16	13	29
Котельчики стекл.	—	5	5
Ступки стекл. и фарфо- ров.	28	27	55
Сундуки аптечн.	—	14	14
II. Транспортныя средства.			
Автомобили грузовые	14	23	37
Автомобили легковыя	14	16	30
Арбы малороссійск.	7	94	101
Брички	17	15	32
Вожжи	200	349	549
Головки хомутныя	16	84	100

Наименованіе предметовъ.	Комит.	Отр.	ВСЕГО.
	учр.	Количество.	
Гужи	—	94	94
Двуколки обозныя . . .	5	30	35
Двуколки санитарн. . .	1	169	170
Дуги	—	10	10
Лошади верховыя . . .	4	78	82
Лошади выѣздныя . . .	36	60	96
Лошади обозныя	235	1559	1794
Лошади запасныя	189	5	194
Наритники	24	62	86
Нашильники	54	12	66
Нашейники	22	4	26
Недоуздки	72	529	601
Платформы	1	5	6
Повозки однокон.	8	13	21
Повозки паракон.	194	308	502
” ” (фурманки)	71	131	202
Повозки санитарн.	—	1	1
Подпруги	59	—	59
Попоны	151	83	234
Постромки	91	360	451
Пролетки	6	5	11
Сани выѣздныя	24	19	43
Сани рабочія	53	67	120
Сани санитарныя	5	—	5
Сбруя военного образца	107	48	155
Скребницы	77	116	193
Сѣдельники	13	88	101
Сѣдла	20	62	82
Телѣги русск. съ оглобл.	3	20	23
Уздечки	188	501	689
Упряжь хомутная	194	442	636
” шлеевая	11	93	104
Чембурныя цѣпи	14	49	63
Черезсѣдельники	45	169	214
Шины	—	1608	1608
Шлеи	95	174	269
Щетки для лош.	74	151	225
II. Хозяйствен- ное и госпиталь- ное оборудованіе			
А. Бѣлье.			
Кальсоны	2608	10849	13457

Наименованіе предметовъ.	Комит. учр.	Отр.	ВСЕГО.
	Количество.		
Матрацники (и набитые тюфяки)	1250	2255	3505
Набрюшники	45	—	45
Наволочки	3108	5884	8992
Носки и чулки	2090	666	2756
Носовые платки	200	—	200
Одѣяла	1281	3406	4687
Подушки	41	35	76
Полотенца	2249	2623	4872
Портянки	1024	5338	6362
Простыни	2473	4910	7383
Рубахи	3027	10294	13321
Салфетки	644	48	155
Фуфайки	—	155	155
Халаты	838	1909	2747
Б. Одежда и обувь			
Башлыки	—	200	200
Блузы	—	200	200
Брюки	100	203	303
Валенки	27	—	27
Барезки	49	245	294
Гимнастерки	62	26	88
Косынки	124	2518	2642
Передники	92	81	173
Плащи резин. и брезент. Полушубки	27	1	28
Сапоги	44	450	494
Сапоги	147	473	620
Туфли кожан. больн.	150	568	718
Шапки	47	308	355
Шинели	34	26	60
Юбки	80	14	94
В. Мебель.			
Буфеты	1	—	1
Вѣшалки	59	12	71
Зеркала	1	2	3
Койки	122	—	122
Кровати	800	750	1550
Кресла	9	—	9
Кухетки	3	—	3

Наименованіе предметовъ.	Комит. учр.	Отр.	ВСЕГО.
	Количество.		
Лампы	445	232	677
Образа	11	25	36
Подсвѣчники	80	83	163
Портреты Госуд. Импер.	2	—	2
Пультры	3	—	3
Скамейки	125	56	181
Столѣ	294	124	418
Стулья	226	18	244
Табуреты	454	184	638
Тумбочки	—	7	7
Умывальники	136	124	260
Часы	16	13	29
Шкафы	45	19	64
Шкафы жел. несгор.	1	—	1
Г. посуда и кухонныя принадлежности			
Блюда	583	398	981
Вазы	10	3	13
Вилки	557	818	1375
Графины	27	1	28
Дуршлаки	16	7	23
Жаровни	9	2	11
Кастрюли	108	110	218
Ковши	—	52	52
Котлы	62	53	115
Кофейники	7	11	18
Кружки	1366	2155	3521
Кувшины	81	256	337
Ложки	2850	4313	7163
Лоханки	31	30	61
Миски	729	1210	1939
Мороженицы	2	—	2
Мясорубки	15	17	32
Ножи	702	1028	1730
Подносы	21	28	49
Противни	15	27	42
Самовары	24	10	34
Сахарницы	19	8	27
Селедочницы	2	59	61
Сковороды	79	39	118
Ступки	16	5	21
Судки	21	—	21

Наименованіе предметовъ.	Комит.	Отр.	ВСЕГО.
	учр.		
	Количество.		
Тазы	213	350	563
Тарелки	1303	703	2006
Ухваты	6	7	13
Ушаты	45	7	52
Хлѣборѣзки	6	30	36
Чашки	81	4	85
Чайники	171	242	413
Черпаки	35	35	70
Чугуны	38	2	40
Д. Прочіе предметы хозяйственнаго, госпитальнаго, техническаго и походнаго снаряженія.			
Аршины	1	5	6
Баки	33	46	79
Балеи	13	—	13
Батареи	65	67	132
Битоны	44	39	83
Бочки и кадки	49	31	80
Бочки желѣзн. для бенз.	3	6	9
Бочки для воды на колес.	5	14	19
Бочки для воды, на саняхъ	1	—	1
Брезенты	86	231	317
Брусья точильныя	7	7	14
Бурава	7	20	27
Бучильники	—	4	4
Ванны	25	44	69
Ведро	424	499	923
Верстаки	7	—	7
Воронки	41	14	55
Вывѣски	24	1	25
Выжималки	1	8	9
Вѣсы	70	35	105
Вѣсы платформ.	1	—	1
Гвоздодеры	9	9	18
Гири и разновѣсы	42	17	59
Глинотерки	12	—	12
Горшки ночные	87	10	97
Грабли	1	4	5
Гусятницы	—	4	4

Наименованіе предметовъ.	Комит. учр.	Отр.	ВСЕГО.
	Количество.		
Долота	—	14	14
Ерши ламп.	10	3	13
Жигалы	2	—	2
Замки	136	203	339
Звонки	20	10	30
Зензубели	—	1	1
Зубила	3	3	6
Каретки для бѣлья	—	5	5
Кассы	16	—	16
Каталки для бѣлья	53	—	53
Кипятильники	51	63	114
Кирки	3	—	3
Клеенки	36	95	131
Клещи	28	27	55
Ключи гаечн.	9	58	67
Ключи французск. и цѣпи	1	9	10
Колодки	51	13	64
Коляски для пер. ранен.	—	1	1
Корзины упаков.	6	30	36
Корыта	46	3	49
Куостыли	—	115	115
Кубы	7	—	7
Кувалды	1	—	1
Кузнечные наборы	2	11	13
Кухни походн.	2	17	19
Лейки	17	—	17
Ливеры	6	—	6
Ломы	12	4	16
Лопаты	82	73	155
Лѣстницы	3	17	20
Лямки	—	34	34
Машинки прачешн.	—	1	1
Машины швейныя	1	3	4
Машины сап. для пробив. кожи	2	1	3
Молотки	24	67	91
Мыльницы	38	183	221
Мѣрки	14	—	14
Мѣха кузнечн.	2	—	2
Мѣшки	91	174	265
Наводники	1	—	1
Наковальни	3	3	6
Напильники больш. и мал.	13	34	47
Насосы	12	2	14
Ножницы	16	9	25
Ножки для носилокъ	—	70	70

Наименованіе предметовъ.	Комит. учр.	Отр.	ВСЕГО.
	Количество.		
Носилки	18	329	347
Окоренки	—	5	5
Отборники	—	2	2
Отвертки	9	2	11
Отводки	1	—	1
Отжималки	—	1	1
Палатки	—	9	9
Пепельницы	41	9	50
Печи желѣзныя	14	2	16
Пилы	22	32	54
Плевательницы	315	228	543
Плиты чугуныя	1	33	34
Плоскозубцы	—	7	7
Подбойки	1	—	1
Подшилки	2	9	11
Примусы	18	11	29
Пробойники	7	—	7
Провальян	3	—	3
Рашпили	4	15	19
Револьверы	1	—	1
Рубанки	3	13	16
Рукава резиновыя	2	—	2
Рулетки	2	—	2
Сверла	—	22	22
Слесарные наборы	—	1	1
Совки	38	6	44
Спиртовки	14	40	54
Стамески	4	9	13
Станки сверлильн.	1	—	1
Сумки санитарныя	3	2	5
Сундуки	4	—	4
Термометры комнатные	46	39	85
Термосы (ящики)	1	5	6
Тесаки	1	—	1
Тиски разныя	1	9	10
Топоры	56	81	137
Точила	—	3	3
Угольники	—	7	7
Утюги	9	10	19
Факелы	—	10	10
Фонари различн.	160	232	392
Фуганки	1	8	9
Циркули	—	7	7
Чаны для воды	6	—	6
Шумовки	16	13	29

Наименованіе предметовъ.	Комит. учр.	Отр.	ВСЕГО.
	Количество.		
Щетки одежн. и сапожн.	13	58	71
Щетки для пол.	74	75	149
Щетки для стирки бѣлья.	22	19	41
Щипцы сапожн.	—	3	3
Ящички	64	47	111
Е. Канцелярскія принадлежности.			
Валики	7	1	8
Гектографы	2	—	2
Корзины для бумагъ	17	—	17
Линейки	26	—	26
Машины пишущ.	6	2	8
Портфели	4	—	4
Прессы копиров.	4	—	4
Счеты	46	4	50

I. Транспортныя средства и суточная дача на 1 лошадь въ районахъ.

Наименованіе учреждений.	Т р а н с п о р т н ы я с р е д с т в а .																			Суточная дача на 1 лош. (въ фунтахъ).								Примѣчаніе			
	Автомобили.			Лошад и.					Повозки разныхъ образцовъ.							С а н и .				Овса.		Соломы.		Сѣна.		Ячменя.					
	Грузовые.	Легковые.	Всего.	Верховыя.	Выѣздныя.	Обозныя.	Запасныя.	Всего.	Арбы мало-рос.	Брички.	Двуколки санит.	Двуколки обозныя.	Повозки однокон.	Повозки паракон.	Пролетки.	Телѣгурусск. съ оглобл.	Фурманки польск. обр.	Всего.	Выѣздныя.	Рабочія.	Санитары.	Всего.	Въ рабочій періодъ.	Въ періодъ отдыха.	Въ рабочій періодъ.	Въ періодъ отдыха.	Въ рабочій періодъ.		Въ періодъ отдыха.	Въ рабочій періодъ.	Въ періодъ отдыха.
Гор. Минскъ	13	14	27	1	12	49	120	182	—	3	—	—	3	175	5	—	3	189	8	5	—	—	13	15-18	10-12	—	—	20	15	—	—
Гор. Гомель	1	—	1	—	4	20	69	93	—	1	—	—	2	2	—	—	26	31	4	16	—	—	20	15	—	5	—	10	—	—	—
Оршанскій районъ:																															
Гор. Орша Обозъ	—	—	—	—	6	15	—	21	—	4	—	—	—	—	—	—	—	4	5	10	—	—	15	20	15	—	—	20	15	—	—
„ „ Ц. скл.	—	—	—	—	2	—	—	2	—	—	—	—	—	—	—	—	—	—	1	—	—	—	1	20	15	—	—	20	15	—	—
м. Дубр. Больн.	—	—	—	—	—	15	—	15	—	1	—	—	—	7	—	—	—	8	1	6	—	—	7	20	15	—	—	20	15	*) 20	15
д. Щет. „	—	—	—	—	2	18	—	20	—	1	—	—	3	9	—	—	—	13	2	10	5	—	17	20	15	—	—	20	15	—	—
Минскій районъ:																															
м. Замиръе Барак.	—	—	—	—	—	20	—	20	—	3	—	1	—	—	—	13	17	—	—	—	—	—	—	15	—	—	—	18	—	—	—
им. Мариполь „	—	—	—	—	4	—	—	4	—	—	—	—	—	—	—	1	1	1	—	—	—	—	1	20	20	—	—	10	10	—	—
д. Лѣсники Обозъ	—	—	—	1	—	12	—	13	6	—	—	—	—	—	—	—	—	6	1	4	—	—	5	14	—	—	—	16	—	—	—
м. Долгиново	—	—	—	1	—	5	—	6	—	1	1	—	—	—	1	—	—	4	1	—	—	1	20	—	—	—	15	—	—	—	—
„ Койданово	—	—	—	—	2	7	—	9	—	1	—	—	—	—	—	3	—	4	—	—	—	—	—	20	—	—	20	—	—	—	—
с. Куренець	—	—	—	—	—	5	—	5	—	—	—	—	—	—	2	—	—	2	—	—	—	—	—	18	—	—	—	12	—	—	—
ст. Будславъ	—	—	—	—	—	1	—	1	1	—	—	—	—	—	—	—	—	1	—	—	—	—	—	15	—	—	—	20	—	—	—
м. Княгинино	—	—	—	—	—	4	—	4	—	—	1	—	1	—	—	—	—	2	—	—	—	—	—	20	12	—	—	20	12	—	—
д. Городечно	—	—	—	—	—	7	—	7	—	—	—	—	—	—	—	1	—	1	—	—	—	—	—	12	7	—	—	15	10	—	—
Пинскій районъ:																															
ст. Лунинець-Управ.	—	—	—	1	2	7	—	10	—	1	—	—	—	—	—	2	3	—	—	—	—	—	—	7½	—	—	—	18	—	5	—
с. Хотѣнчи	—	—	—	—	—	9	—	9	—	—	—	—	—	—	—	5	5	—	2	—	—	2	7½	—	—	—	15	—	7½	—	—
ст. Мальковичи	—	—	—	—	2	—	—	2	—	—	—	—	—	—	—	1	1	—	—	—	—	—	—	28	—	—	—	12	—	4	—
м. Клецкъ	—	—	—	—	—	13	—	13	—	1	—	—	—	—	—	4	5	—	—	—	—	—	—	20	20	—	—	18	15	—	—
с. Бѣлое	—	—	—	—	—	18	—	18	—	—	—	—	—	—	—	9	9	—	—	—	—	—	—	—	—	—	—	—	—	—	—
м. Плотница	—	—	—	—	—	10	—	10	—	—	3	—	—	—	—	3	6	—	—	—	—	—	—	15	—	—	—	15	—	—	—
1-ый Перед. Подв. Скл.	2	—	2	2	—	72	1	75	—	1	—	—	—	—	—	35	36	1	3	—	—	4	15	—	—	—	10	—	—	—	—
Эпид. отр. Токарева	—	—	—	2	2	16	—	20	—	1	—	—	—	—	—	—	1	—	—	—	—	—	10	—	—	—	10	—	—	—	—
Отр. „Прод. Помощь“	—	—	—	—	2	16	—	18	—	—	—	7	4	—	—	—	11	2	8	—	—	10	10	7	—	—	20	20	20	13	—
ВСЕГО	16	14	30	8	40	339	190	577	7	19	1	5	15	198	6	3	106	360	27	64	5	96									

*) При замѣнѣ ячменемъ.

Р Д

М/СНИПННСК ПОМОЩЬ		М/СНИПННСК ПОМОЩЬ	САНИТАРНАЯ ПОМОЩЬ	
СНИПННСК ПОМОЩЬ	М/СНИПННСК ПОМОЩЬ		Банн	Продезяфе- пировано.
820	30000	1-й Сидирскій		
3875	20000	III-й Сидирскій		
2817	20000	VI-й Сидирскій		
—	—	IV-й Сидирскій		
1235	—	г. Москва		
185	—	М. Петербург		
1412	8500	Купеческая		
308	20000	Тордовой		
14	10000	принт. Свек. Аварендуртской		
1386	28000	Русск. Техник.		
17	10000	Нар. Училищн.		
730	—	Эпидемическ. Минтено		
—	15000	Эпид. Тренингов.		
—	—	Районная в. позн.		
12867	—	Всего		

Д ъ я т е л ь н о с т ь

П Е Р Е Д О В Ы Х ъ О Т Р Я Д О В ъ .

Наименование отряда	Мѣсячный бюджетъ по сметѣ.	Медицинск. помощь		
		Больн. дни	Амбулат. приемы.	Число посѣщ. въ зуб. кабин.
I-й Сибирскій	30000	850	899	1016
III-й Сибирскій	20000	3875	1015	—
VI-й Сибирскій	20000	2817	153	3
VII-й Сибирскій	15000	—	—	1349
г. Москвы.	—	—	1735	742
Им. Петр. Адвокат.	10000	—	185	—
„ „ Купечества	8500	672	1412	—
„ „ Городской	20000	1628	368	14
„ принц. Сакс. Альтенбургской	10000	—	14	—
„ Русск. Техник.	28000	5406	1986	11
„ Нар Университ.	10000	—	17	—
Эпидемическій Мищенко	—	619	730	—
Эпид. Транспортъ	15000	—	—	—
Чайная на позиц.	—	—	—	—
Всего	—	15867	8514	3136

В А Р Ь . Я

Питательная помощь			Эвак. помощь.		САНИТАРНАЯ ПОМОЩЬ.				
ВЫДАНО.			Перевезено больн. и ра- нен.	Работа тран- спорта (чел. × верст.)	Б а н и .		Выстирано бѣлья шт.	Продезинфек- цировано.	
Горяч. пи- щи.	Сухого пайка.	Чая.			Число вѣмывш.	Выдано бѣлья (ком- плектовъ).		Бѣлья.	Платья.
4764	18552	4569	275	—	27528	1122	—	—	—
27664	1310	6663	1147	—	—	11250	20433	—	—
11596	—	21266	—	—	18571	1121	8018	—	11889
—	41097	45963	—	—	20007	4585	—	—	—
90942	—	22591	—	—	11479	12168	—	17568	—
—	—	—	—	—	—	2500	—	—	—
9426	55970	7137	—	—	—	—	—	—	—
27091	5760	84757	—	—	2054	2204	—	—	—
20595	—	4474	—	—	—	—	—	—	—
3918	111564	3675	2568	—	14618	2050	11569	1550	1659
6	—	17	—	—	—	—	—	—	—
—	—	—	—	—	—	—	—	—	—
—	—	32000	—	—	—	—	—	—	—
196002	231253	233112	3990	—	94257	37000	40020	19118	13048

Б. Ф. Е. Б.

Отряды	Деятельность				Мѣсячный бюджет по смѣтѣ.	Медицинск. помощь		
	Болы. дни	Амбулаг. приемы.	Число посѣщ. въ зуб. кабин.					
I-й Сибирскій	905	247	169	30000				
III-й Сибирскій	4499	918	—	20000				
VI-й Сибирскій	1480	61	—	20000				
VII-й Сибирскій	—	—	62	15000				
г. Москвы	234	690	499	—				
Им. Петр. Адвокат	—	39	—	10000				
„ „ Купечества	2706	922	—	8500				
„ „ Городской	1135	452	—	20000				
„ принц. Сакс. Альтенбургской	—	24	—	10000				
„ Русск. Техник.	4919	1438	16	28000				
Эпидемическій Мыщенко	713	1228	—	—				
Эпид. Транспортъ	—	70	—	15000				
Всего	16591	6089	1313	—				

Р А Л Ь.

Питательная помощь			Эвак. помощь.		САНИТАРНАЯ ПОМОЩЬ.				
ВЫДАНО.			Перевезено больн. и ра- нен.	Работа тран- спорта (тел. × верст.)	Б а н и.		Выстирано бѣлья шт.	Продезинфек- цировано.	
Горяч. пи- щи.	Сухого пайка.	Чая.			Число вымывш.	Выдано бѣлья (ком- плектовъ).		Бѣлья.	Платья.
—	—	43676	167	—	11425	8254	—	—	—
2390	—	—	—	—	—	17543	—	—	—
1535	1650	—	823	—	8909	1654	7549	—	711
—	53704	23575	—	—	18748	412	—	59414	8444
24841	—	8261	—	3236	3681	11153	—	—	—
—	—	—	164	8183	—	2400	—	—	—
5041	49423	9562	553	—	10283	4633	—	11981	19719
—	11240	70064	—	—	1031	776	8748	8748	546
18224	523	11066	—	—	950	950	—	—	—
—	120859	—	1806	—	8268	—	2880	10719	—
188	57835	—	—	—	—	—	—	—	—
—	—	—	62	—	—	—	—	10386	410
52219	295234	166204	3575	11419	63295	47775	19177	101248	29830

Б. В. П. М. А

О т р я д ы	Дѣятельность		Мѣсячный бюджетъ по сѣтѣ.	Медицинск. помощь		
	Больн. дни	Амбулат. при-емы.		Число посѣщ. въ зуб. кабин.		
I-й Отрядъ В. С. Г.	160	647	20000	—	—	
I-й Сибирскій	411	3356	30000	—	586	
III-й Сибирскій	2200	246	20000	—	—	
VI-й Сибирскій	1219	101	20000	—	—	
VII-й Сибирскій	—	95	15000	—	1049	
Им. Петр. Адвокат.	—	1008	10000	—	—	
„ „ Купечества	9098	936	10000	—	—	
„ „ Городской	4094	539	20000	—	—	
„ принц. Сакс. Альтенбургской	—	31	10000	—	—	
„ Русск. Техник.	4816	1333	28000	—	—	
Эпидемическій Мищенко	1000	845	—	—	—	
Эпид. Транспортъ	—	101	1500	—	—	
В с е г о			—	22998	9238	1645

Питательная помощь			Эвак. помощь.		САНИТАРНАЯ ПОМОЩЬ.				
ВЫДАНО.			Перевезено больн. и ра- нен.	Работа тран- спорта (чел. × верст.)	Б а н и.			Продезинфек- цировано.	
Горяч. щи. по постр.	Сухого пайка.	Чая. Унк			Число вымывш.	Выдано бѣлья (ком- плектовъ).	Выстирано бѣлья шт.	Бѣлья.	Платья.
1817	—	2491	299	5386	—	—	—	—	—
—	—	15276	4486	—	—	57	—	—	—
—	—	—	—	—	—	685	—	—	—
76	—	—	122	732	10994	2215	4005	—	1296
—	3870	26118	62	1210	16514	1068	—	22025	—
—	—	1008	418	—	—	669	—	—	—
257	35412	9866	507	8640	8121	6652	6751	41600	—
—	19226	19226	500	2500	2568	1104	11376	11376	—
—	726	4318	—	—	—	680	—	—	—
—	127828	—	1020	19506	8322	—	17383	16	818
—	37198	—	—	—	—	—	—	—	—
—	—	—	224	—	—	—	—	23447	25934
2150	224260	78303	7638	38004	46519	19330	39515	98464	28048

Отряды	Дѣятельность	Мѣсячный бюджетъ по смѣтѣ.	Медицинск. помощь		
			Больн. дни	Амбулат. при-емъ.	Число посѣщ. въ зуб. кабин.
I-й Отрядъ В. С. Г.		20000	605	912	—
I-й Сибирскій		30000	453	132	219
III-й Сибирскій		20000	1803	441	—
VI-й Сибирскій		20000	1084	460	—
VII-й Сибирскій		15000	358	106	989
Им. Петр. Адвокат.		10000	—	—	—
„ „ Купечества		10000	11787	807	—
„ „ Городской		20000	2683	316	—
„ принц. Сакс. Альтенбургской		10000	—	91	—
„ Русск. Техник.		28000	4365	1326	18
Эпидемическій Мищенко		—	3535	687	—
Эпид. Транспортъ		15000	—	—	—
Всего		—	26673	5278	1232

Б л в.

Годич. ши- щи.	Матерьяльная помощь		Эвак. помощь.		САНИТАРНАЯ ПОМОЩЬ.				
	ВЫДАНО.		Перевезено болн. и ра- нен.	Работа тран- спорта (чел. × верст.)	Б а н и.		Выстирано бѣлья шт.	Продезинфек- цировано.	
	Сухого пайка.	Чая.			Число вымывш.	Выдано бѣлья (ком- плектовъ).		Бѣлья.	Платы.
1935	—	2781	464	6496	—	—	—	—	—
—	—	—	1180	—	2600	654	—	—	—
—	—	—	—	—	17070	3225	4689	—	—
—	—	—	312	—	8440	932	—	—	—
—	3160	11938	26	260	15872	3124	—	8424	—
—	—	—	—	—	—	—	—	—	—
—	22608	—	462	7910	—	—	—	—	—
—	—	—	26	69	7153	3210	10979	10979	—
—	—	—	—	—	—	—	—	—	—
—	26054	—	817	25959	9740	—	15003	426	17
—	—	—	—	—	—	—	—	—	—
—	—	—	638	5164	—	—	—	25835	27346
1935	51822	14719	3925	45858	60875	11145	30671	45664	27363

ВСЕРОССИЙСКИЙ СОЮЗЪ ГОРОДОВЪ.

Комитетъ Западнаго Фронта.

Учрежденіе №.....

Рубрика

Наименованіе учрежденія.

Мѣсто нахожденія учрежденія

На..... число..... мѣс.

Съ..... числа..... мѣс.

Съ..... числа..... мѣс.

Съ..... числа..... мѣс.

Завѣдующій учрежденіемъ:

На..... число..... мѣс.

Съ..... числа..... мѣс.

Съ..... числа..... мѣс.

Съ..... числа..... мѣс.

Время открытія.	Время закрытія.	П Р И М Ъ Ч А Н І Е.

ВСЕРОССИЙСКИЙ СОЮЗЪ ГОРОДОВЪ.

Комитетъ Западнаго Фронта

Вѣдомость покупокъ и заказовъ №.....

РОДЪ ДОГОВОРА:

Покупка ¹⁾
Заказъ

..... дня 1916 г.

Мѣсто заключенія договора	Время заключенія договора	Покупатель ¹⁾ Заказчикъ.	Продавецъ ¹⁾ Исполнитель.	Предметъ Покупки ¹⁾ Заказа	Количество.
..... дня 1916 г.					

Мѣсто нахождения товара ¹⁾ Мѣсто выполнения работъ по заказу.	Срокъ выполнения договора	Цѣна за единицу измѣренія ²⁾	Ф р а н к о	ПРОЧІЯ УСЛОВІЯ.

Примѣчанія.

- 1) Неподходящее зачеркнуть.
- 2) При длительныхъ поставкахъ, указать начальный срокъ и длительность поставки.

Подпись заполнившіаю вѣдомость

ВСЕРОССИЙСКИЙ

Комитет за

№

ВѢДОМОСТЬ ПОКУПОК

РОДЪ ДОГОВОРА:

Покупка 1)
Заказ

г. 1916

Количество	Покупки	Время заключения договора	Предмет	Исполнитель	Покупатель

г. 1916

Место выполнения работ по заказу	Место выполнения работ	Срок выполнения работ	Исполнитель	Покупатель

Примечания

- 1) Непополнение обязательств.
- 2) При длительности обязательств, указывать в являющийся срок и длительность обязательств.

Образец объединенной карточки.

Ужинъ.	<u>18</u>
Обѣдъ.	<u>18</u>
Завтракъ.	<u>18</u>

Счетъ производствъ.

Наименованіе продуктовъ.	Оставалось къ нач. отч. періода.		ПРИХОДЪ. РАСХОДЪ.				Остатокъ.	
			За отчетный періодъ.					
	Счетъ	Въ с.ъ. пуд. фунт.	Счетъ	Въ с.ъ. пуд. фунт.	Счетъ	Въ с.ъ. пуд. фунт.	Счетъ	Въ с.ъ. пуд. фунт.
Вермишель								
Ветчина								
Горохъ								
Дрова								
Картофель								
Керосинъ								
Колбаса								
Крупа гречневая								
манная								
" перловая								
" пшениная								
" ячневая								
Масло коровье								
Молока								
Мука ржаная								
пшеничная								
" подобогочная								
Мыло и мыльный порошокъ								
Масло								
Птица								
Рисъ								
Рыба								
Сало								
Сахаръ								
Свѣчи								
Соль								
Сыръ								
Фасоль								
Хлѣбъ черный								
" бѣлый								
Чай								
Яйца								
ВСЕГО								

КАССА.

П р и х о д ъ.	Руб.	Коп.	Р а с х о д ъ.	Руб.	Коп.
Остат. съ нач. отч. періода.			Остатокъ		
			ВСЕГО		

Подпись Заемщикаго

ВСЕРОССИЙСКИЙ СОЮЗЪ ГОРОДОВЪ.

Комитетъ Западнаго фронта.

Двухнедельная вѣдомость для общежитій и столовыхъ.

Наименованіе и мѣсто нахождения общежитія или столовой.

дня 1916 г.

съ по 1916 г.

по Отчетный періодъ.

НОЧЕВАЛО:	Человѣкъ	Сутокъ	П р и м ѣ ч а н і е .
Постоянныхъ и времен. жильцовъ.			
Администраціи и прислуги			
В С Е Г О			

А С С С А

Выдано порцій.	Жильцамъ.	Администраціи и прислугъ.	В С Е Г О .	П р и м ѣ ч а н і е .
	Количество порцій.			
Завтрака				
Обѣда				
Ужина				
В С Е Г О				

Двухнедельная Вѣдомость Экспедиціи.

Комитетъ Западнаго фронта

Хозяйственная часть.

ВѢДОМОСТЬ № _____

Экспедиціонный отдѣлъ.

Съ _____ по _____ 1916 г.

Отчетный періодъ.

А. Прибытіе.

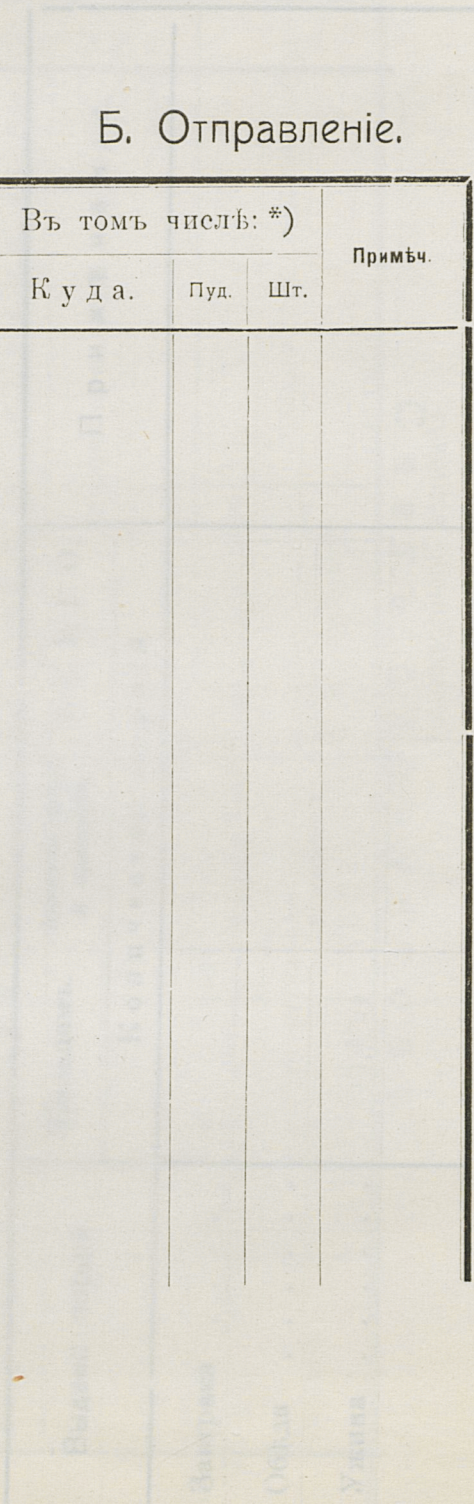
Б. Отправление.

Наименованіе груза.	Всего.		Въ томъ числѣ:			Доставлено *)			Примѣч.
	Пуд.	Шт.	Откуда.	Пуд.	Шт.	Какому учрежд.	Пуд.	Шт.	

Наименованіе груза.	Всего.		Въ томъ числѣ: *)			Примѣч.
	Пуд.	Шт.	К у д а.	Пуд.	Шт.	

*) Переотправленные грузы снабдить въ Примѣчаніи отмѣткой "Переотправленъ".

Завѣдующій Экспедиціоннымъ Отдѣломъ



О желательныхъ измѣненіяхъ „Формы № 2.
цифровой отчетности“.

Объяснительная записка къ проекту.

Въ основу предлагаемой реформы цифровой отчетности были положены слѣдующіе принципы.

1. Цифровая отчетность должна заключать въ себѣ лишь статистическія свѣдѣнія о дѣятельности даннаго учрежденія. Все, относящееся къ матеріальной и денежной отчетности, должно быть выдѣлено и облечено въ особую форму.

Поэтому подлежитъ исключенію рубрика 48 (выдано мыла), какъ всецѣло относящаяся къ матеріальной отчетности, и теряетъ основаніе искусственное выдѣленіе хлѣба и сахара изъ выданныхъ порцій горячей пици и чая.

2. Цифровая отчетность должна ограничиваться текущей статистикой. Свѣдѣнія, характеризующія постоянныя черты даннаго учрежденія, составляютъ задачу переписи, но не отчета. Соотвѣтственно этому, въ прилагаемомъ проектѣ цифровой отчетности не упоминается площадь и пропускная способность бань, прачешныхъ и мастерскихъ, а также инвентарь, выдѣленный для работы (рр.45,46,62, и 87—108).

3. Какъ всякая статистическая программа, цифровая отчетность не должна предъявлять къ подотчетнымъ учрежденіямъ невыполнимыхъ требованій. Въ этомъ отношеніи всякій выходъ за предѣлы допустимаго минимума не только не достигаетъ цѣли, но и приводитъ къ отрицательнымъ результатамъ: желая во что бы то ни стало заполнить соотвѣтствующія графы, но не имѣя необходимаго для этого матеріала, составляющее отчетъ лицо принуждено прибѣгать къ различнымъ искусственнымъ приемамъ, въ результатѣ чего сообщаемыя въ отчетѣ свѣдѣнія теряютъ значительную долю достовѣрности.

Въ этомъ отношеніи коренныхъ измѣненій требуетъ отдѣлъ эвакуаціонной помощи. Въмѣсто детальнаго раздѣленія общаго числа эвакуированныхъ на доставленныхъ на носилкахъ, на повозкахъ и на автомобиляхъ. съ указаніемъ пройденнаго при этомъ разстоянія (р.р. 38—43), настоящій проектъ предлагаетъ ограничиться тремя рубрика-

ми. Сообщенныя въ этихъ рубрикахъ свѣдѣнія достаточны для того, чтобы дать представленіе о размѣрахъ и характерѣ указанной даннымъ учрежденіямъ эвакуаціонной помощи.

По тѣмъ же соображеніямъ въ проектѣ устранена излишняя детальность въ отдѣлѣ питательной помощи (р.р. 27—37), уничтожено раздѣленіе выданнаго бѣлы и нозе и спирале и т. п. (р.р. 49-60)

Съ другой стороны, форма № 2 не даетъ никакихъ свѣдѣній о распределеніи медицинской и питательной помощи между арміей и населеніемъ. Между тѣмъ, этотъ моментъ весьма существенъ для характеристики дѣятельности учреждений, и уясненія его не представляеть особыхъ трудностей. Указанный пробѣлъ заполняется предлагаемымъ проектомъ.

Завѣдующій Статистическимъ Отдѣломъ

Комитета Западнаго Фронта В. С. Г.

Б. Гудачевъ.

Державна
областна
БССР
1919 г. 1. 1. 1919

№ п о л о р я д к у.

Наименованіе фронтowych учреждений: отрядовъ, больницъ, госпиталей, лазаретовъ, амбулаторій, перевязочныхъ и врачебно-питательныхъ пунктовъ, столовыхъ, чайныхъ, бань, прачешныхъ, починочныхъ мастерскихъ и проч. учреждений В. С. Г. съ указаніемъ: фамиліи, имени и отчества начальника учрежденія, мѣстности или воинской части, при которой работаетъ, а также времени: а) открытія, б) отчетнаго періода и в) закрытія.

М Е Д И Ц И Н С К А Я

Въ больницахъ, госпиталяхъ и лазаретахъ.

Къ отчетному періоду состояло на излеченіи.

Въ отчетномъ періодѣ.

Прибыло.	Выписано.	Умерло.	Осталось на излеченіи.
----------	-----------	---------	------------------------

БОЛЬНЫХЪ И РАНЕННЫХЪ.

Воинскихъ чиновъ.	Населенія и персонала.	ВСЕГО.	Воинскихъ чиновъ.	Населенія и персонала.	ВСЕГО.	Воинскихъ чиновъ.	Населенія и персонала.	ВСЕГО.	Воинскихъ чиновъ.	Населенія и персонала.	ВСЕГО.	Воинскихъ чиновъ.	Населенія и персонала.	ВСЕГО.
3	4	5	6	7	8	9	10	11	12	13	14	15	16	17

Въ амбулаторіяхъ и перевязочныхъ пунктахъ.

Число посѣщеній.

Воинскихъ чиновъ.	Населенія и персонала.	ВСЕГО.
19	20	21

Перевязокъ.

Простыхъ.	Иммобилизирующихъ.
22	23

Регистрація работы медицинск. персонала.

С Д Ъ Л А Н О.

О п е р а ц і я м ъ.

Большой хирургіи.

Малой хирургіи.	Дезартикуляціи.	Ампутаціи.	Полостныхъ.	ВСЕГО.	Противооспелныхъ.	Противотифозныхъ.	Противохохолерныхъ.	ВСЕГО.		
24	25	26	27	28	29	30	31	32	33	34

Въ зубврачебномъ кабинетѣ.

Число посѣщеній.

Воинскихъ чиновъ.	Населенія и персон.	ВСЕГО.
35	36	37

П И Т А Т Е Л Ь Н А Я П О М О Щ Ь.

В ы д а н о.

Горячей пищи (обѣда, ужина).	Ч а ю.	Сухого пайка.
38	39	40

Ч И С Л О П О Р Ц І Я М ъ.

Воинскимъ чинамъ.	Населенію.	ВСЕГО.	Воин. чин. и населенію	Воинскимъ чинамъ.	Населенію.	ВСЕГО.	
38	39	40	41	42	43	44	45

Составъ сухого пайка.

Число пользовавшихся горячей пищей и сухимъ пайкомъ.

Воинскихъ чиновъ.	Населенія.	ВСЕГО.
47	48	49

С А Н И Т А Р Н А Я П О М О Щ Ь.

Б а н и.

За отчетный періодъ перемылось.

Воинскихъ чиновъ.	Населенія.	ВСЕГО.
51	52	53

В ы д а н о.

Ч И С Л О Ш Т У К ъ.

Рубахъ.	Кальсонъ.	Портянокъ.	Носковъ.	ВСЕГО.	
54	55	56	57	58	59

Прачешная, дезинфекціонная камеры, починочныя мастерскія.

Число дѣйствовавшихъ заведеній.

Ч И С Л О Ш Т У К ъ.

Выстирано.	Продезинфекцировано.	Починено.				
61	62	63				
Бѣлья.	Бѣлья.	Одежды.	Обуви.	Бѣлья.	Одежды.	Обуви.
61	62	63	64	65	66	67

ЭВАКУАЦІОН. ПОМОЩЬ

Средствами отчетнаго учреждения эвакуировано больныхъ и раненныхъ.

Съ позиціи.

Изъ другихъ мѣстъ, включая отчетное учрежденіе.

В С Е Г О.

Уполномоченныхъ.

Товарищей-замѣстителей.

ДЛЯ РАБОТЫ ВЪ УЧРЕЖДЕНИИ ВЫДѢЛЕНО

П е р с о н а л а.

Медицинскаго.

Ухаживающаго.

Остального.

Врачей.

Помощниковъ врачей, фельдшеровъ (-ицъ).

Сестеръ милосердія.

Старшихъ.

Остальныхъ вольнонаемныхъ.

Воинскихъ нижнихъ чиновъ.

Завѣдующихъ хозяйств., счетовод. писмовод. и т. п.

Шофферовъ.

Конюховъ, рабочихъ.

ВСЕГО.

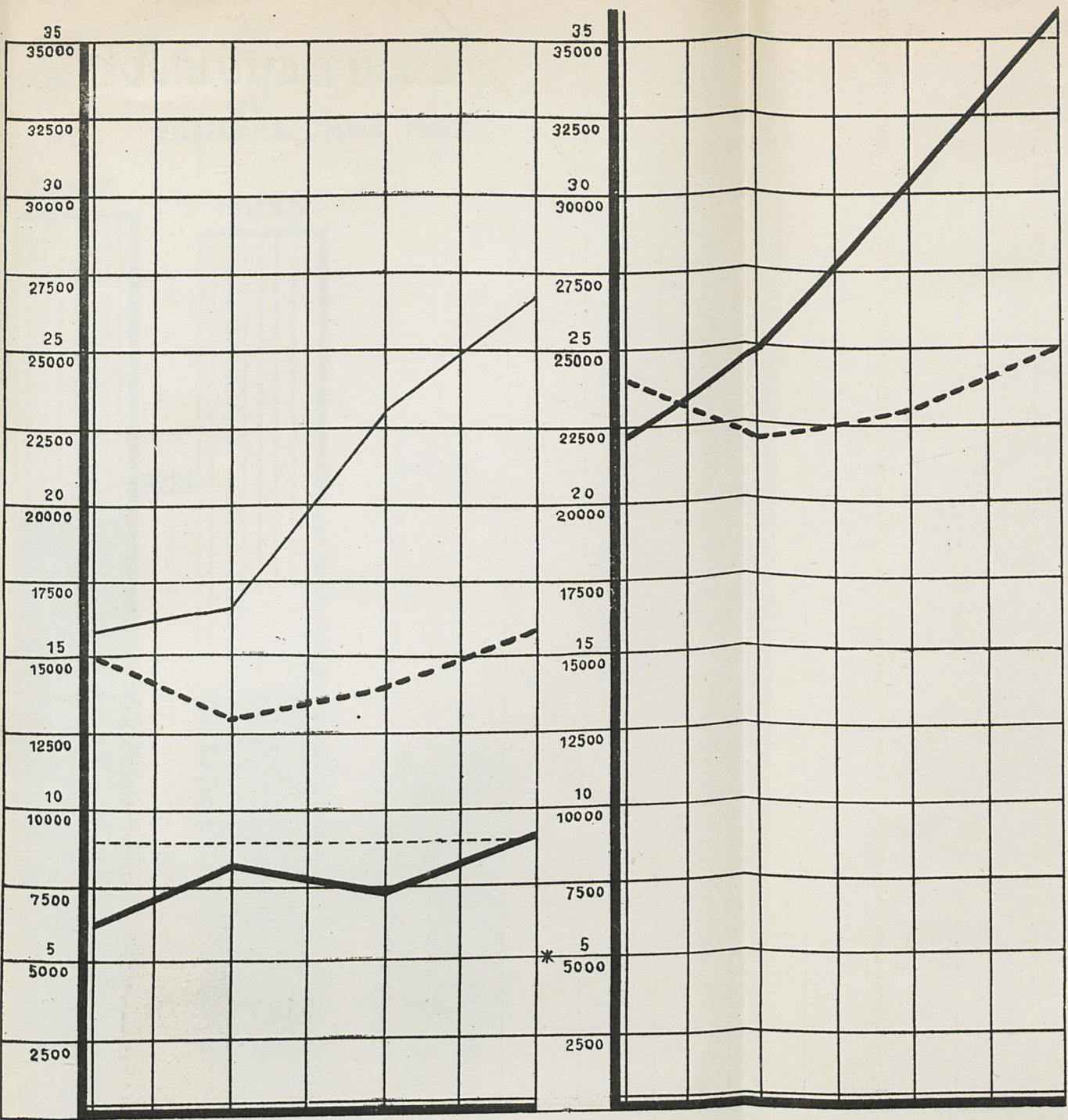
Случаи, когда отрядъ или какое либо изъ учреждений находилось въ свернутомъ состояніи

По какой причинѣ,

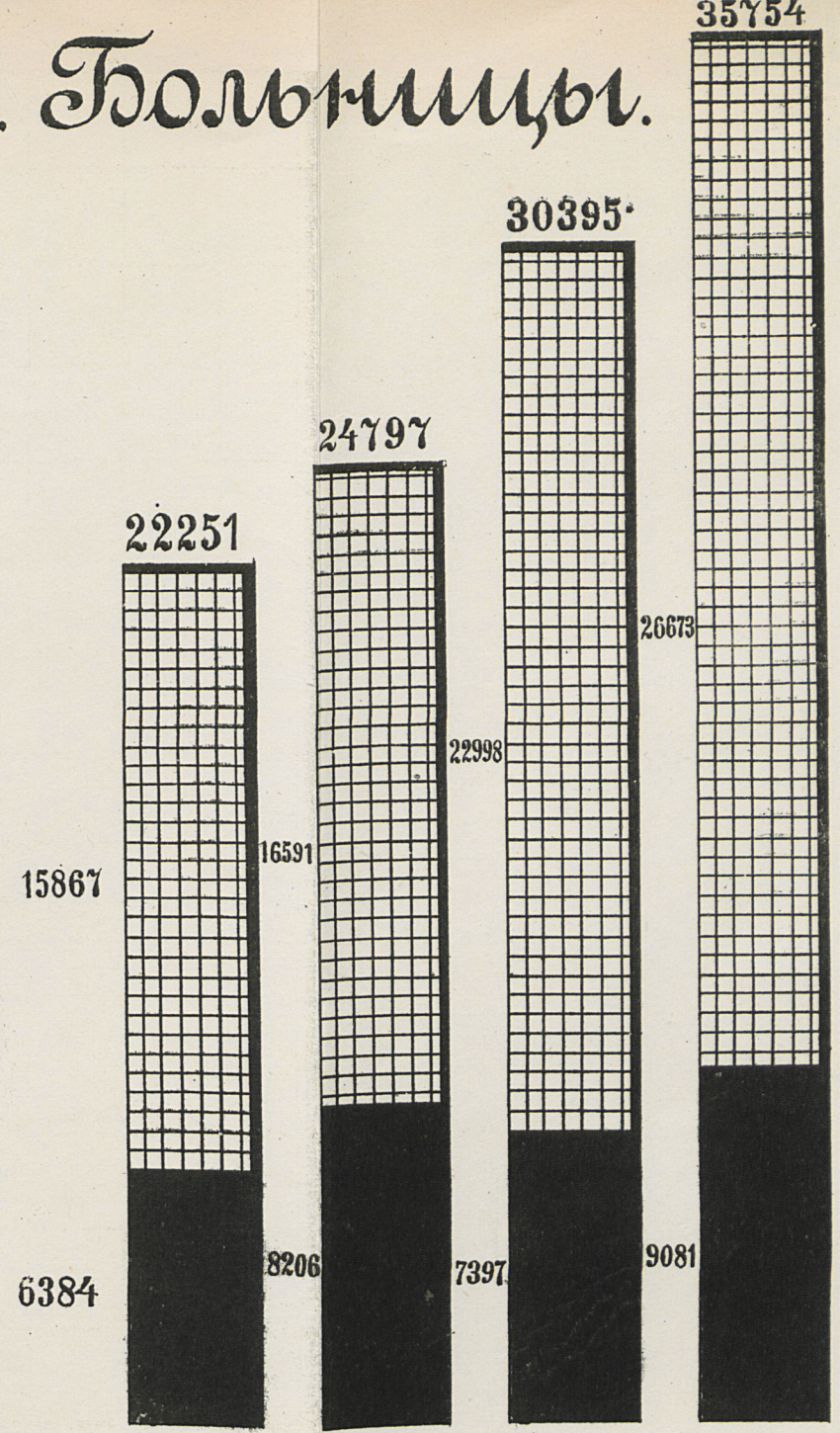
Съ какого и по какое время.

ПРИМЪЧАНІЕ.

68 69 70 71 72 73 74 75 76 77 78 79 80 81 82 83 84 85 86 87 88 89



1. Больницы.



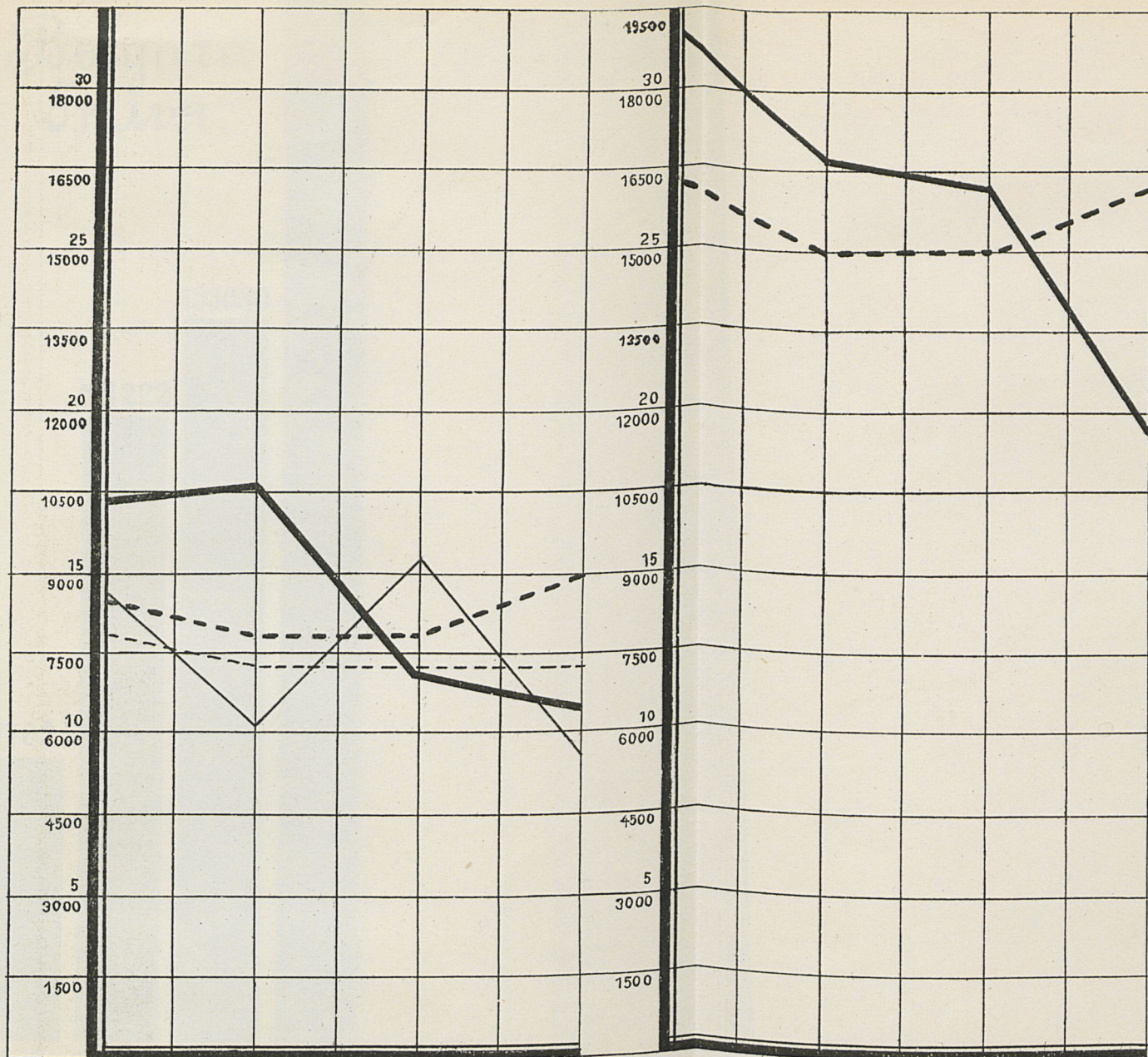
Янв. Февраль Март Апрель Янв. Февраль Март Апрель

————— Больничные дни во районах
 - - - - - Учреждения " " " "
 ————— Больничные дни в Передов. Отрядах.
 - - - - - Учреждения " " " "
 *Примечание. Сверху — число учреждений.
 Снизу — " больничных дней.

Январь Февраль Март Апрель

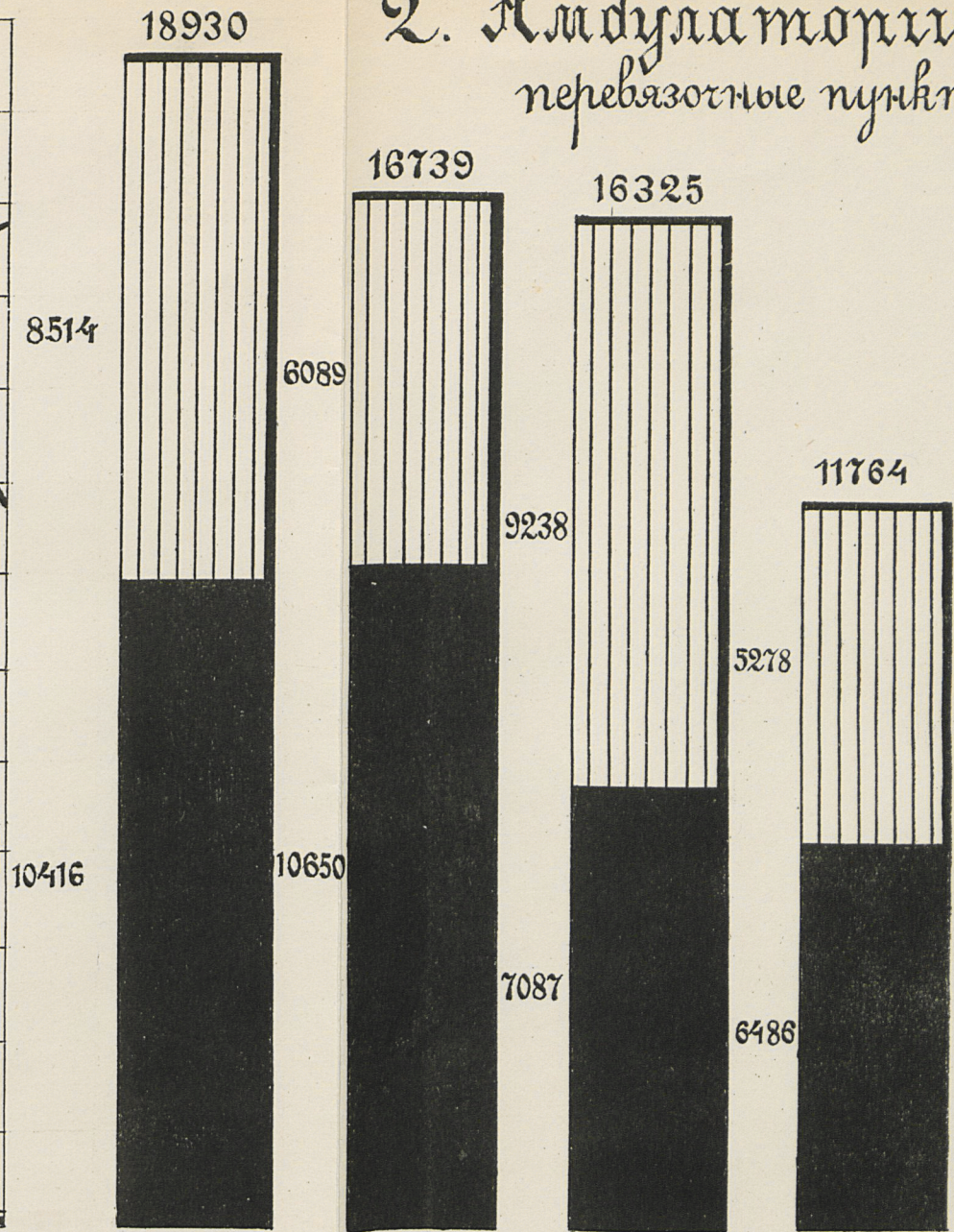
[Grid] Больничные дни в Передов. Отрядах.
 [Black] " " " районах.

2. Амбулатории и перевязочные пункты



Янв. Февр. Мартъ Апр. Янв. Февр. Мартъ Апр.

————— Поезжениа въ районахъ
 - - - - - Упреждениа " " " " " " " "
 ————— Поезжениа въ отрядахъ
 - - - - - Упреждениа " " " " " " " "



Янв. Февр. Мартъ Апр.

[Hatched Box] Поезжениа въ Отрядахъ
 [Solid Box] " " районахъ

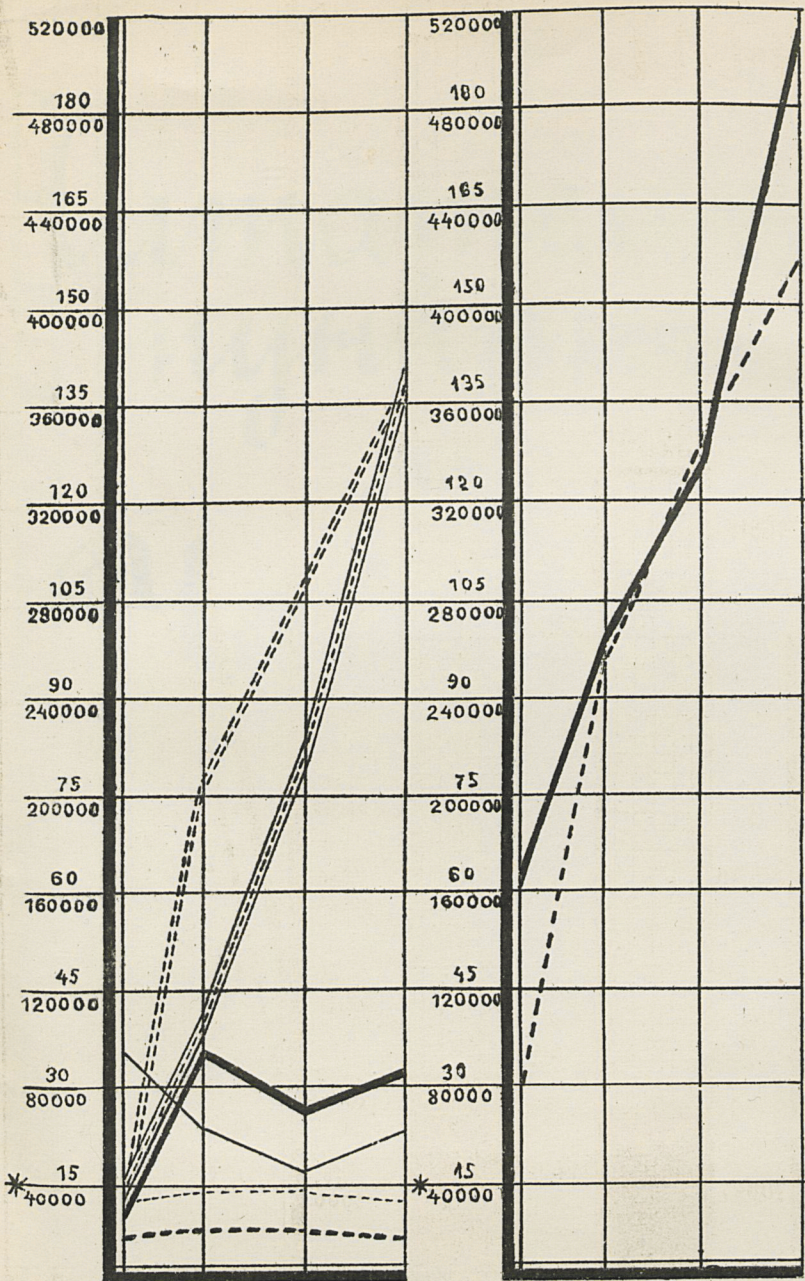
3. Барн.

60875

514979

Выдача Бюлль.

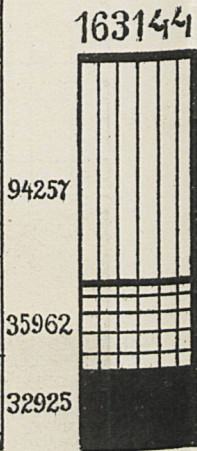
199998



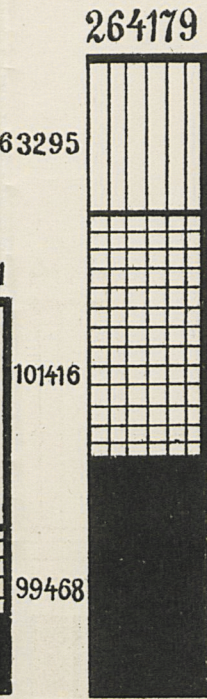
Янв. Февр. Март Апрель Янв. Февр. Март Апрель

————— Дьят. въ районъ
 - - - - - Учрежд. " " Общій итогъ
 ===== Дьят. Сан. Техн. Ч. деятельности
 - - - - - Учрежд. " " Общее число
 - - - - - Дьят. въ Передов. Отрядахъ учреждений
 - - - - - Учрежд. " "

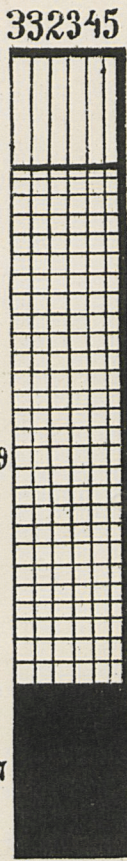
Примечание.
* Сверху - число учреждений,
* Снизу - " перемывшихся.



Январь

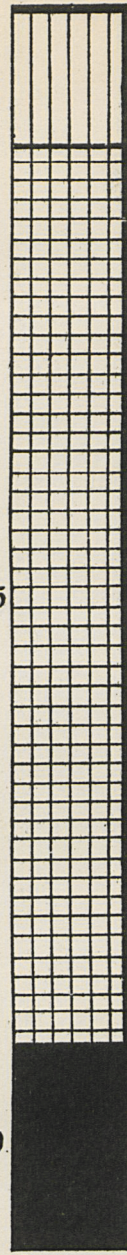


Февраль



332345

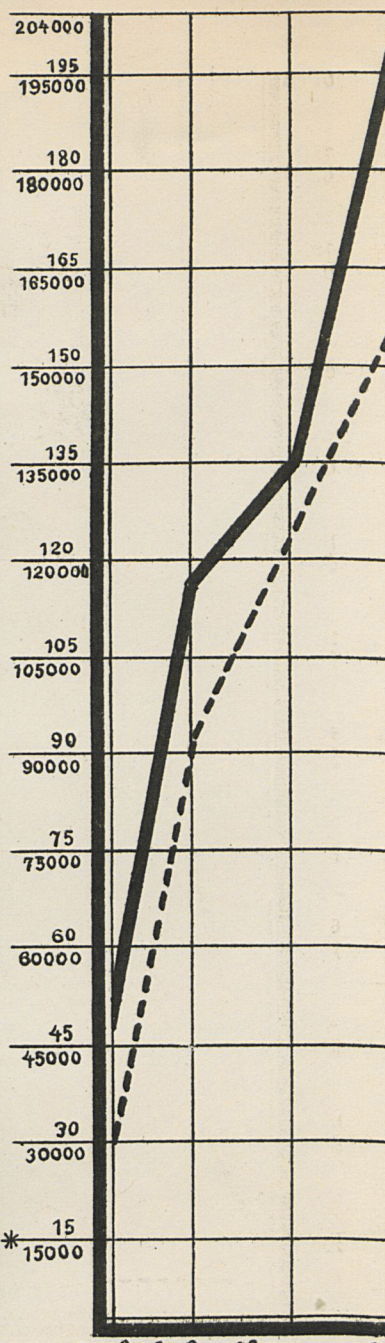
Мартъ



514979

Апрель

[Grid Pattern] Передовые Отряды
 [Cross-hatch Pattern] Санит.-Техническая Часть.
 [Solid Black] Районъ.



Янв. Февр. Мартъ Апрель Янв. Февр. Мартъ Апрель

————— Деятельность
 - - - - - Учреждения

* Сверху - число выдав. бюлль учреждений,
* Снизу - " выдаваемых комплектов.



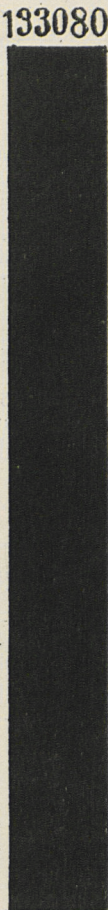
51702

Янв.



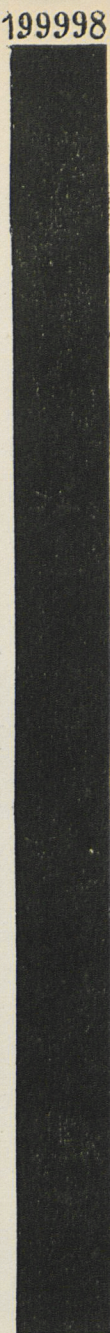
115222

Февр.



193080

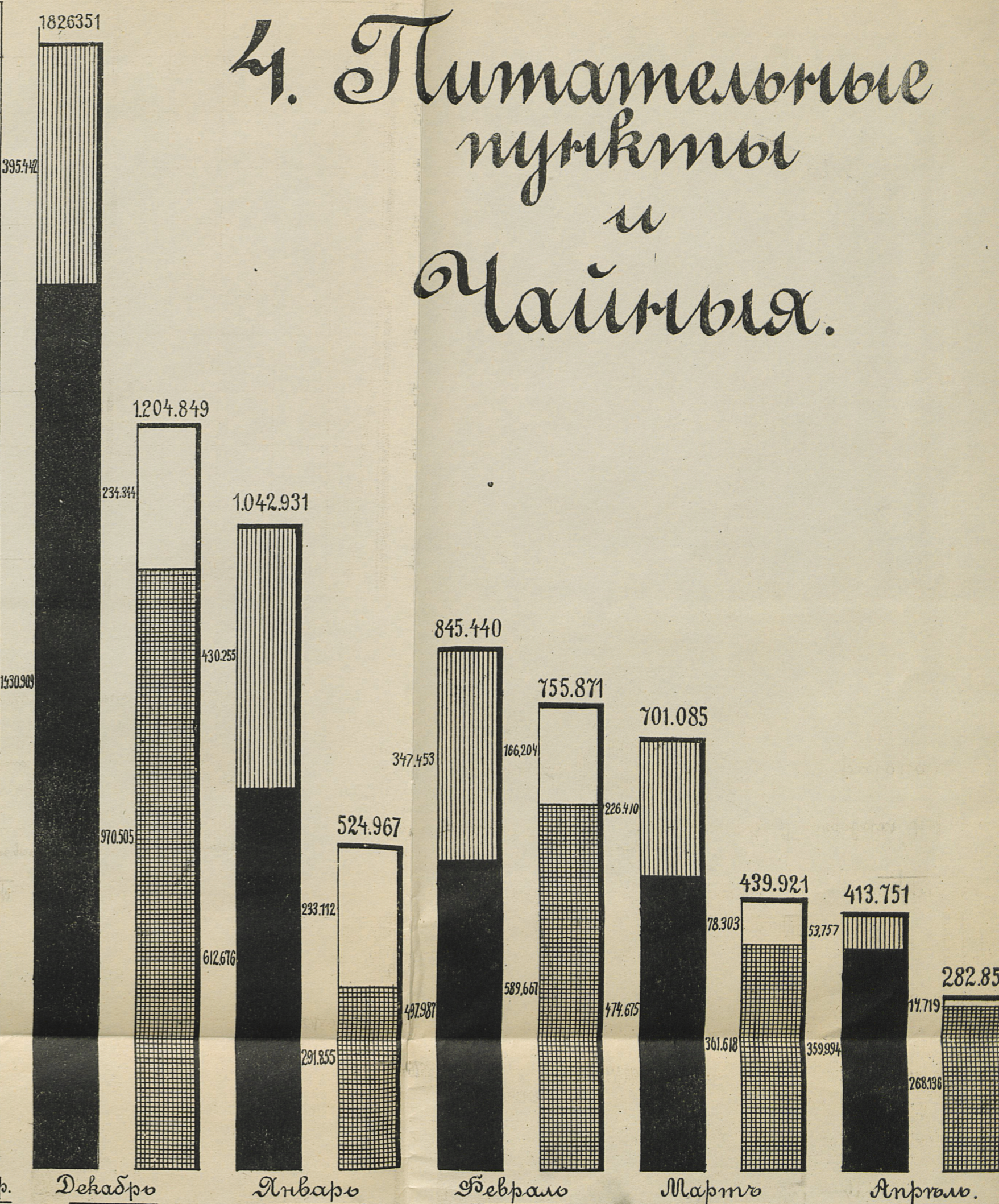
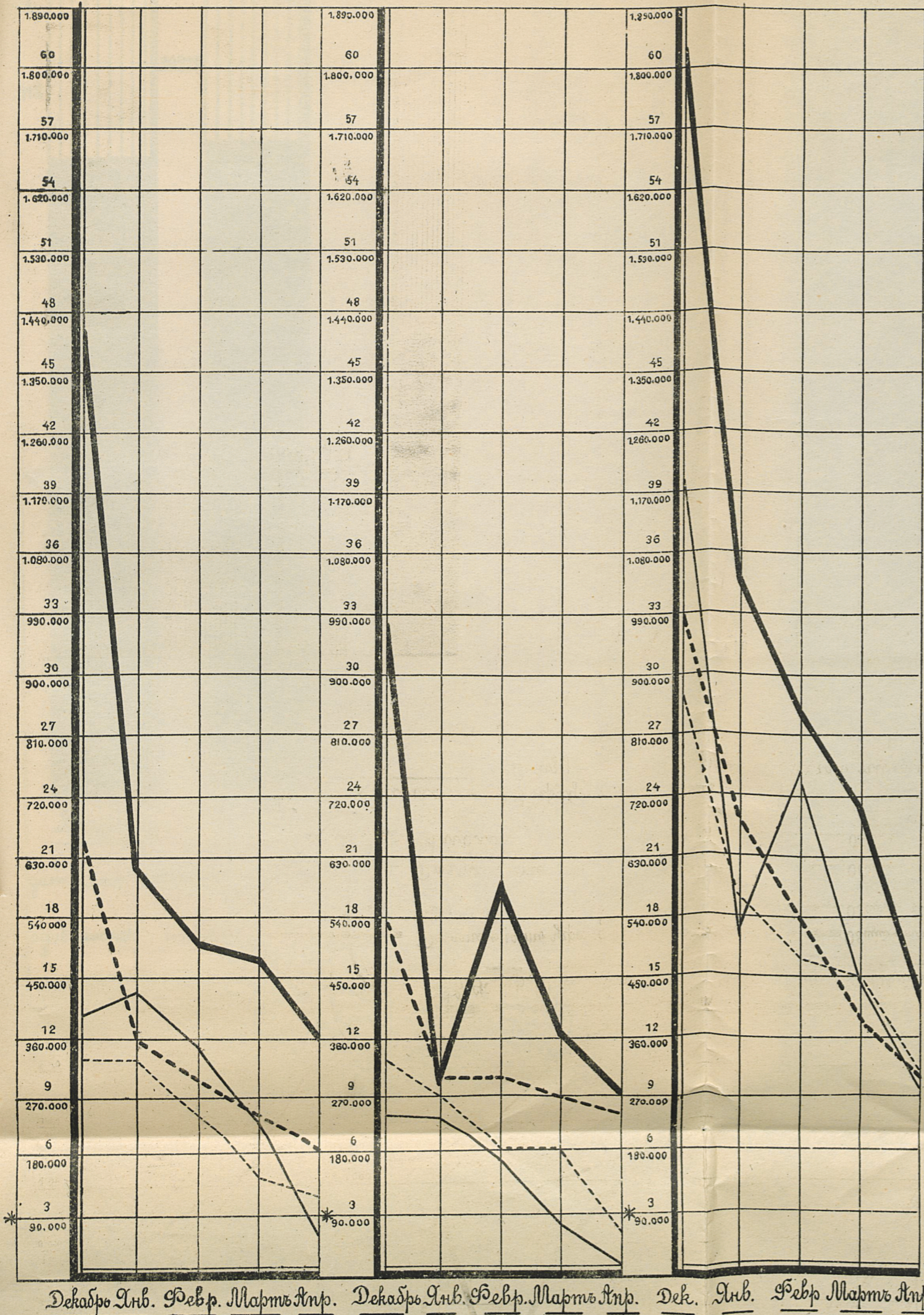
Мартъ



Апр.

Питательные пункты. Чайная.

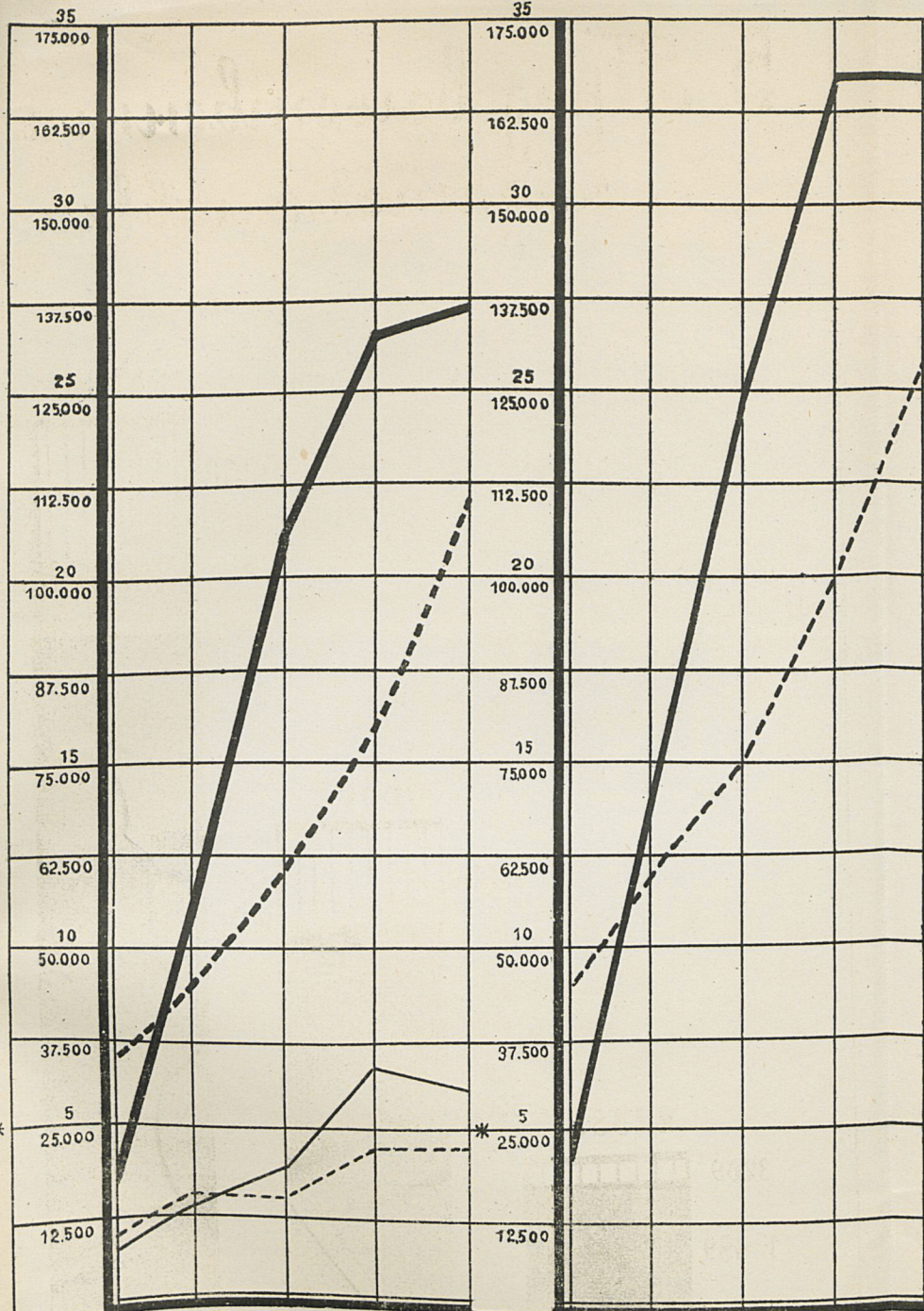
4. Питательные пункты и Чайная.



Деятельность учреждений в районах
 Число " " "
 Деятельность " " Передов. Отр.
 Число " " " "
 Общий итог деят. питател. пунктов.
 Общее число " "
 Питательные пункты в Передов. Отр.
 Чайная в Передовых Отрядах
 " " районах
 " " " районах

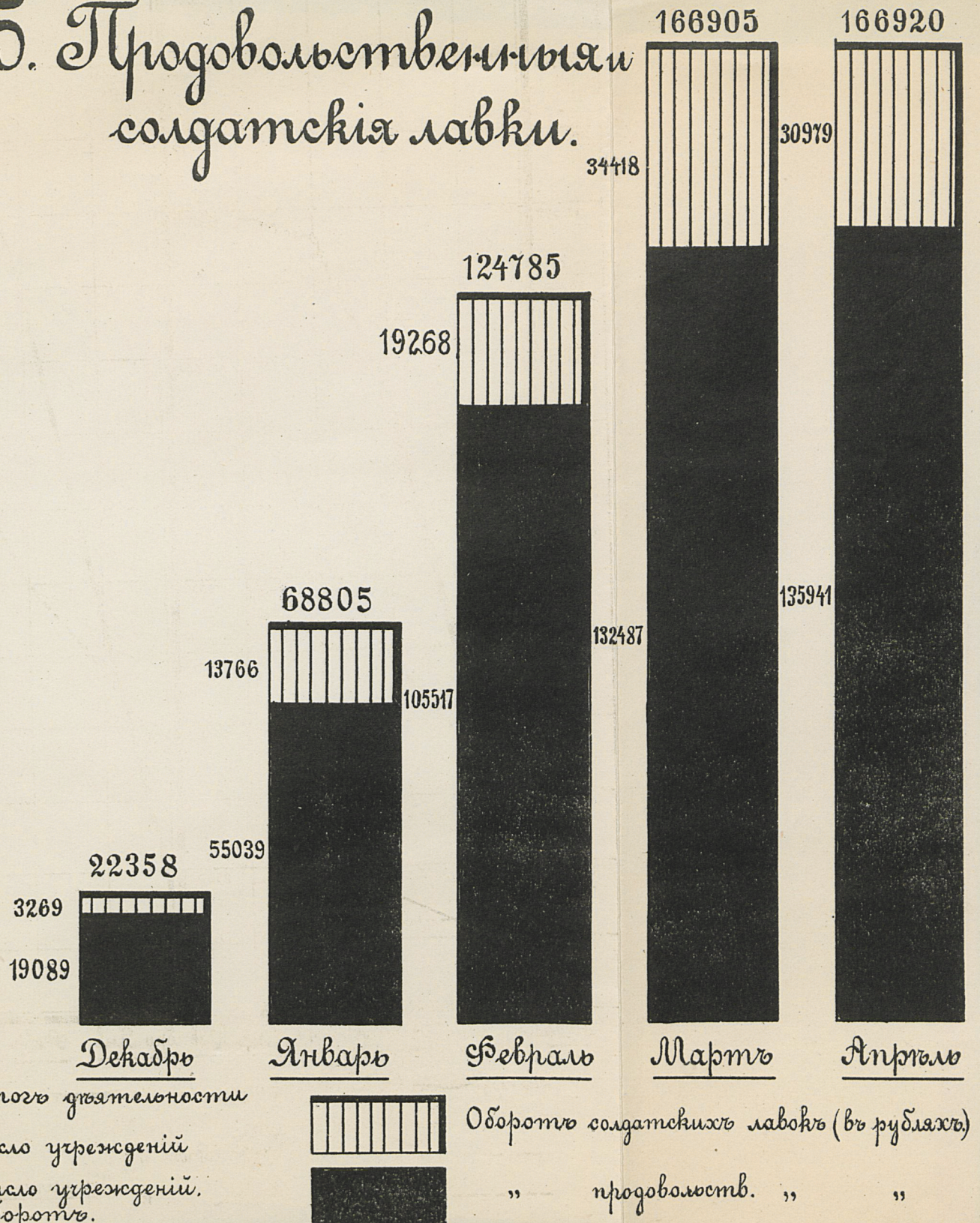
*Примечание. Сверху - число учреждений
Снизу - " порций горячей пищи и сухого пайка - или чая.

5. Проголовственыя и солдатскія лавки.



Декабрь Янв. Февр. Мартъ Апрель. Декабрь Янв. Февр. Мартъ Апрель.

————— Оборотъ продов. лавокъ
 - - - - - Оборотъ солдатскихъ лавокъ
 ————— Общій итогъ дѣятельности
 - - - - - Общее число учреждений
 * Примѣчаніе: Сверху - число учреждений, Снизу - оборотъ.



Оборотъ солдатскихъ лавокъ (въ рубляхъ)
 " продовольств. " "

СОДЕРЖАНИЕ.

Гл. I Возникновение Статистич. отдѣла и его первые шаги . Стр. 3

Зарождение статистической организациі. Перепись бѣженцевъ въ г. Минскѣ. Анкета о бѣженцахъ, пользующихся питательными пунктами Союза. Регистрація на питательномъ пунктѣ въ г. Минскѣ. Учреждение Статистическаго Отдѣла. Задачи Отдѣла.

Гл. II Перепись „ 9

Содержаніе о объемъ переписи. Организациія и ходъ переписи. Итоги

Гл. III Отчеты „ 14

Отчетная дѣятельность Статистическаго Отдѣла. Больницы. Амбулаторная дѣятельность. Бани, прачешныя и дезинфекціонныя камеры. Дезинфекціонная дѣятельность. Оборотъ бѣлья. Питательные пункты и чайныя. Продовольственныя и солдатскія лавки. Передовые отряды.

Гл. IV Остальная работа отдѣла „ 29

Списки учреждений. Формы отчетности.

Приложенія:

- Приложеніе 1. Бланкъ переписи бѣженцевъ.
„ 2. Докладъ объ учрежденіи Статистическаго Отдѣла.
„ 3. Инвентарь учреждений Ком. Зап. фронта.
„ 4. Транспортныя средства Комит. Зап. фронта.
„ 5. Персональ учреждений Комитета Западнаго Фр. (по должностямъ).
„ 6. Дѣятельность Передовыхъ Отрядовъ.
„ 7. Образецъ Карточки Учрежденій.
„ 8. „ Вѣдомости покупокъ и заказовъ.
„ 9. „ обѣденной карточки.
„ 10. „ двухнедѣльной Вѣдом. для общежитій.
„ 11. „ Вѣдомости Экспедиціи.
„ 12 Проектъ измѣненія формы № 2 цифровой отчетности и объяснительная къ нему записка.

Діаграммы:

- Діаграмма 1. Больницы.
„ 2. Амбулаторіи и перевязочные пункты.
„ 3. Бани.
„ 4. Питательные пункты и чайныя
„ 5. Продовольственныя и солдатскія лавки.

Замѣченныя опечатки.

			Напечатано:	Слѣдуетъ читать:
Стр.	3 строка	1 снизу	мѣсто жительства	мѣсто жительства
"	4 "	2 сверху	нѣсомнѣнно	несомнѣнно
"	25 "	18 "	что бѣженцевъ	что у бѣженцевъ
"	26 "	4 "	по	до
"	27 "	1 "	колебанія дѣятельности	колебанія дѣятельности
"	28 "	4 снизу	наряду продовольствен- ными	наряду съ продовольст- венными
Прил.	2 "	11 сверху	Ф у н к ц і я	Ф у н к ц и
"	2 "	14 "	Измѣненіи	Измѣненія
"	2 "	3 снизу	Имѣются	Имѣются

Бел. 1944 г.



80000002595022